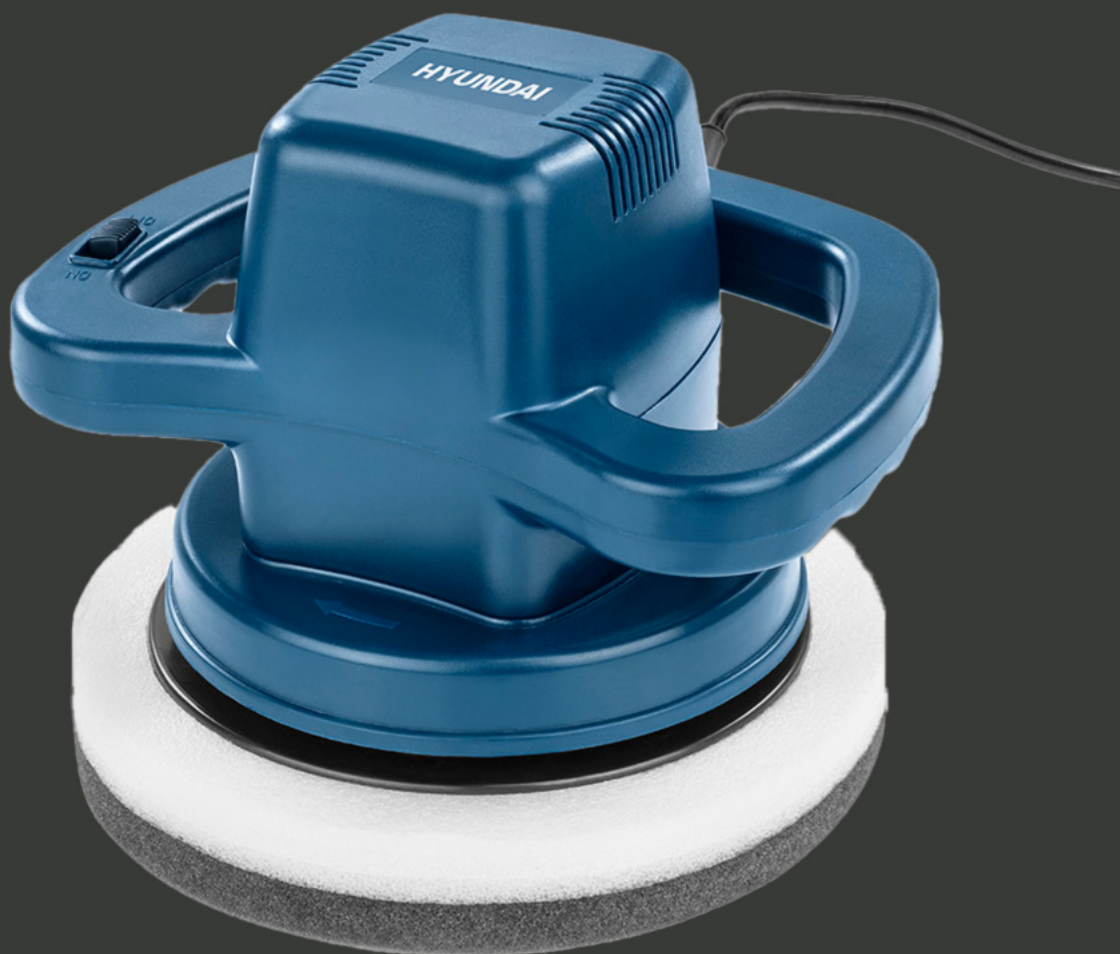


**HYUNDAI**  
POWER PRODUCTS

# POLÍROZÓGÉP HYD-120P

—  
**Eredeti használati utasítás**



# RÉSZLETES BIZTONSÁGI ELŐÍRÁSOK A POLÍROZÓGÉP BIZTONSÁGOS HASZNÁLATA

## Munkavédelmi előírások

Kérjük, hogy saját biztonsága érdekében olvassa el a mellékelt munkavédelmi utasításokat. Az alábbi szimbólumok jelentése a következő:

Olvassa el a "Használati utasítást".

## KETTŐS SZIGETELÉS

## KIEGÉSZÍTŐ MUNKAVÉDELMI SZABÁLYOK

1. A tartozékok névleges sebessége legalább egyenlő legyen a gép figyelmeztető címkéjén ajánlott sebességértékkel. A névleges sebességük fölött járatott csiszolókorongok és tartozékok lerepülhetnek és ezzel sérülést okozhatnak.
2. Használat előtt gondosan ellenőrizze az alapalátétet, hogy nincsenek-e rajta repedések, sérülések vagy alaktorzulások. A repedt, sérült vagy deformálódott alátétet haladéktalanul ki kell cserélni.
3. Tartsa szilárdan a gépet.
4. Ne nyúljon a mozgó alkatrészekhez.
5. Ügyeljen arra, hogy a kioldó bekapcsolása előtt a csiszolókorong vagy gyapjú talp ne érintkezzen a munkadarabbal.
6. Ne hagyja a gépet magában járni. Csak kézben tartva működtesse.
7. Közvetlenül működtetés után ne nyúljon a munkadarabhoz, mert nagyon forró lehet és megégetheti a kezét.
8. Gondoskodjon arról, hogy használat előtt a csiszoló tartozék megfelelően legyen felszerelve és biztonságosan felerősítve a gépre. Biztonságos helyzetben járassa a gépet terheletlenül 30 másodpercig és azonnal állítsa le, ha jelentős mértékű rezgést vagy egyéb hibát észlel. Ilyen állapot bekövetkezésekor vizsgálja meg a gépet és állapítsa meg a hiba okát.
9. A menetes furatú csiszolókoronggal működtetendő gépeknél ellenőrizze, hogy a korongban kialakított menet elégségesen hosszú-e a tengely hosszúságához képest.
10. Ellenőrizze a munkadarab kellő alátámasztását.
11. Gondoskodjon arról, hogy a használattal együtt járó szikrázás ne idézzen elő veszély-helyzetet, például a szikrák ne érhessenek személyekhez és ne gyújthassanak fel gyúlékony anyagokat.
12. Használjon mindenkor védőszemüveget és fülvédőt, valamint szükség esetén egyéb személyi védőfelszereléseket, úgymint kesztyűt, kötényt és védősisakot is.
13. A csiszolókorong a gép kikapcsolása után is tovább forog. (külön fék, az nincs)

## ŐRIZZE MEG EZEKET AZ UTASÍTÁSOKAT.

### Hálózatra csatlakoztatás

A polírozógép hálózatra csatlakoztatása előtt győződjön meg arról, hogy a helyi hálózati feszültség megegyezik-e a berendezés adattábláján feltüntetett feszültséggel. Ne üzemeltesse a polírozógépet elhasználadott, sérült hálózati csatlakozóvezetékkel.

A polírozógépet kizárólag csak a 30 mA-t meghaladó hibaáram esetén az áramkört megszakító áramvédő kapcsolóval (Fi-relé) biztosított hálózati áramkörhöz szabad csatlakoztatni.

A polírozógépet kizárólag száraz helyen használja. A polírozógép nem alkalmas nedves polírozásra. Beindítás előtt a polírozó tárcsát érintse a polírozandó felülethez. Szállítás, arrébbvitel esetén a polírozógépet kapcsolja ki. Tilos a polírozógépet csatlakozó vezetékénél fogva szállítani.

Mielőtt a polírozógépet a hálózatra csatlakoztatja, ellenőrizze, hogy a gép kapcsolója kikapcsolt állásban van-e. A hálózati csatlakozókábelt tartsa távol a polírozógép mozgó részeitől.

Használat közben ne gyakoroljon túlzott, a polírozógép megállítását előidéző nyomást a szerszámmra. Használat közben az elektromos polírozógépet tartsa két kézzel, biztos fogással.

Tilos a polírozógép mozgó részeit érinteni. Tilos kikapcsolása után a polírozógépet a mozgó részek leállása előtt letenni. Bármilyen javítási vagy karbantartási művelet megkezdése előtt és a polírozó tárcsa cseréje előtt áramtalanítsa a polírozógépet a hálózati csatlakozó kihúzásával.

Rendszeresen tisztítsa a szellőzőnyílásokat a polírozógép házában, célszerűen sűrített levegővel.

A por túlzott felgyülemzése a motor házában az elektromos elemek meghibásodását okozhatja.

### FIGYELEM!

A szerszám beltéri alkalmazásra szolgál. Az önmagában is biztonságos szerkezeti felépítés, a biztonsági megoldások és kiegészítő védőfelszerelések alkalmazása mellett is mindig fennmarad a munkavégzés közben bekövetkező balesetek minimális veszélye.

### FELÉPÍTÉS, RENDELTETÉS

A polírozógép elektromos kéziszerszám, melynek meghajtását egyfázisú, kommutátoros (szénkefés) elektromotor végzi.

A polírozógép rendeltetése lakkozott fém-  
műanyag- és fafelületek száraz csiszolása  
és polírozása.

Felhasználási területe kiterjed a gépjárműipari  
és asztalosipari munkákra, valamint az  
önállóan végzett otthoni barkácsolás során a  
legkülönbözőbb tevékenységekre.

Tilos az elektromos kéziszerszámot  
rendeltetésétől eltérő célra  
alkalmazni.



### FELKÉSZÜLÉS AZ ÜZEMBEHELYEZÉSRE

A gép teljesen összeszerelt állapotban  
kerül forgalomba.

## POLÍROZÁS

Az elvégzendő feladattól függően kell megválasztani a polírozó sapkát, polírozó korongot, pl. szivacs, habgumi, filc, textil, többrétegű vászon stb. anyagút. Csak tiszta polírozó sapkát használjon.

A szivacskorong (8) teljes felületével feküdjön fel a polírozandó munkadarab felületére.

A polírozást hideg lakkfelületen végezze. A polírozó pasztát oszlassa el a polírozó sapkán (kerülendő a tömény polírozó anyag közvetlen érintkezése a fényezett felülettel).

Ez alól csak a „viasz” a kivétel, amit először a teljes felületre fel kell vinni, hisz a polírozás megkezdése előtt még meg kell száradnia.

A polírozógépet egyenletesen mozgassa a polírozandó felületen, nyomást ne gyakoroljon rá (elegendő a polírozógép saját súlyából eredő nyomás).

A polírozás befejezésénél csökkentse a gépre gyakorolt nyomást.

A lakkréteg gondozására szolgáló szerek maradványait pamutkendővel le kell törölni. Ha viaszt vagy más ápolószert használ, tartsa be azok gyártóinak használati utasításait. Túlzott mennyiségű polírozó viasz vagy paszta használata esetén a polírozó sapka lesodródhat a gumitányérról.

## KEZELÉS, KARBANTARTÁS

Bármilyen beállítási, karbantartási, javítási művelet megkezdése előtt áramtalanítsa az elektromos berendezést.

A polírozógépet tartsa tisztán.

Ne feledkezzen meg a polírozógép házában található szellőzőnyílások szabad átjárhatóságának fenntartásáról.

A gép házát kefével, nedves törölkendővel tisztítsa – tilos a tisztításhoz bármiféle tisztító, vagy oldószert használni.

A polírozó sapka mosásához csak enyhe szappanos vizet használjon.

A sérült vagy elhasználódott szivacspárnát ki kell cserélni.

Ha a motor kommutátoránál túlzott szikraképződést tapasztal, ellenőriztesse szakemberrel a motor szénkeféinek állapotát.

## MUNKAVÉGZÉS / BEÁLLÍTÁSOK A BE- ÉS KIKAPCSOLÁS



A hálózati feszültség egyezzen meg a polírozógép gyári adattábláján feltüntetett feszültséggel.

Beindításkor és munkavégzés közben tartsa két kézzel az elektromos polírozógépet.

Nyomja meg előre felé a recézett tetejű indítógombot (3), ami bekapcsolja a burkolat belsejében elhelyezett kapcsolót (2) az „1” -es állásba. Az indítógomb (3) hátrahúzásával a belső kapcsoló (2) a „0” állásba kerül és a polírozógép leáll.

## Főbb részek

A burkolat két része 7db lemezcsavarral van összeszerelve.



## A SZÉNKEFÉK CSERÉJE

A szénkefék (nem tartozék) cseréjét ajánlott képzett szakemberrel végeztetni, mert a gépet részben meg kell bontani hozzá, valamint ajánlott eredeti alkatrészeket használni.

Bármiféle felmerülő meghibásodás javítását bízza a gyártó által kijelölt márkaszervizre.

Címet lásd a használati utasítás borítóján.

## A SZIVACSOZOTT TÁNYÉR LE ÉS FELSZERELÉSE

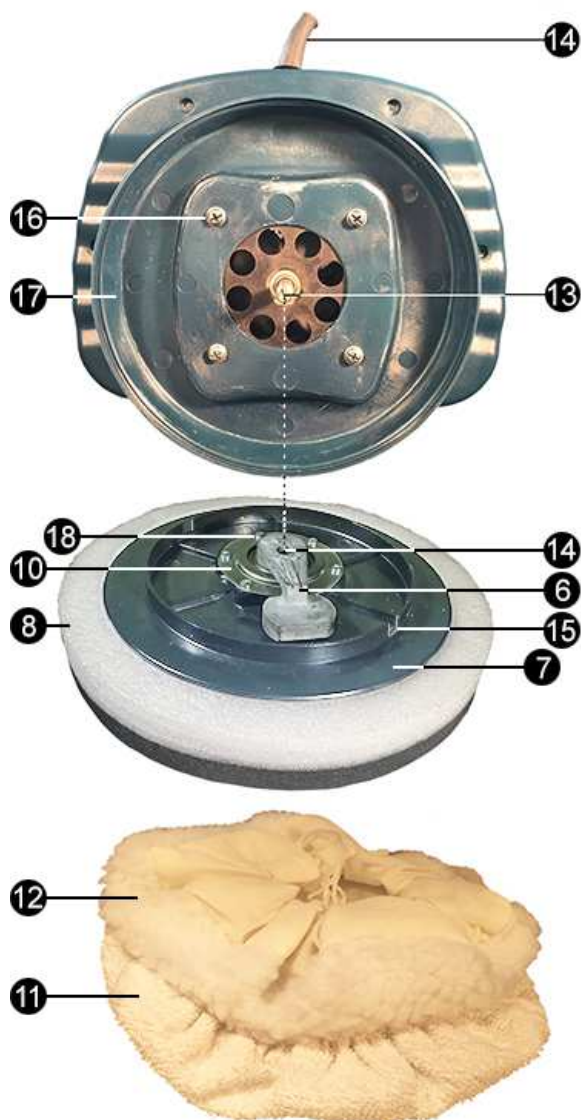
A gépet kapcsolja ki és húzza ki a villásdugót is a hálózathoz. Vegye le a polírozó sapkát.

Nyomjon be a szivacskorong felső részén lévő műanyag tányér (7) egyik nyílásába (15) egy csavarhúzóval és a szivacs közepén lévő üreg aljában található csillag csavart lazítsa fel és a mellette lévő felsliccelt motortengelyt csavarja befelé (óramutató járásával megegyező irányba). A bedugott csavarhúzóval megakasztva a fémből készült excentrikusan kiképzett kart, (ami a szivacskorong excentrikus forgását biztosítja), az letekeredik a motor tengelyéről.

A kar kialakítása és súlyozása biztosítja a gép egyenletes járását.

A szivacskorong felszerelése a leszerelés lépéseinek fordított sorrendben való elvégzésével történik.

A két nyílás (15) a tányéron (7) a szivacskorong (8) le és felszerelésének segítésére szolgál.



### Főbb részek megnevezése

1	Szénkefés motor
2	Belső billenő mikrokapcsoló
3	Külső csúsztatható recés kapcsoló
4	Külső műanyag ház felső része
5	Külső műanyag ház alsó része
6	Excentrikusan fűrt kar, a forgórészhez
7	Szivacsozott tányér műanyag része
8	Szivacskorong
9	Szénkefetartó
10	Csapágyborító lemez
11	Pamut polírozó sapka (tartozék)
12	Műszálas polírozó sapka (tartozék)
13	Forgórész menetes tengelyvég M8
14	Excentrikusan fűrt kar menetes furat M8
15	Szerelő nyílás a műanyag tárcsán
16	Csapágyborító lemezcsavar 4db
17	Alsó védő borítólemez
18	Csapágyborító lemezcsavar 6db

### A POLÍROZÓ SAPKA RÖGZÍTÉSE

Áramtalanítsa a polírozógépet. A polírozó sapkát (11) erősen széthúzva a gumival beszegett nyílását, húzza rá a szivacsozott tányérra (8), igazgassa be, hogy a gumi felül egyenletesen helyezkedjen el. A gyapjú utánzatú finomabb műszálas sapkát (12) a zsinórvégek meghúzásával rögzítse (a zsinórvégeket dugja el a polírozó sapkába, hogy polírozás közben ne zavarjanak). A polírozó sapka mindig szorosan simuljon rá a szivacsozott tányérra (8).



## MEGFELELŐSÉGI NYILATKOZAT

A 2012. évi LXXXVIII. törvény a piacfelügyeletéről, a 16/2008 (VIII.30.) NFGM rendelet és a 374/2012 (XII.18.) Kormányrendelet 8/2016. (XII.6.) NMHH rendelet, 23/2016. (VII.7.) NGM rendelet előírásai szerint.

Száma: D/2022/120P/02

Alulírott az alábbi gyártó nevében:

Gyártó: Changzhou Wujin Greatwall Tools Co., Ltd.

Cím: No.12 Fengming Road, Hi-Tech.Development Zone, Wujin. Changzhou, Jiangsu

Európai importőr / Forgalmazó: Devon-Imp Ex Kft.

Cím: 1103 Budapest, Noszloy u. 34., Magyarország

A gyártó meghatalmazott Európai Unióban letelepedett képviselője: Devon Imp-ex Kft.

Cím: 1103 Budapest, Noszloy u. 34., Magyarország

Ezennel kijelentem, hogy az alábbi termék:

**Hyundai HYD-120P**

kétkezes polírozó (Model No.: Q1P-GW08-240)

**megfelel a következő direktívák előírásainak:**

Kisfeszültségű berendezések 2014/35/EU

Elektromágneses kompatibilitás 2014/30/EU

RoHS direktíva 2011/65/EU, Gépdirektíva 2006/42/EK

és, hogy az alább hivatkozott szabványok és/vagy műszaki előírások kerülnek alkalmazásra:

EN 55014-1:2017

EN 55014-2:2015

EN 60745-1:2009+A11:2011

EN IEC 62841-2-3:2021

EN IEC 61000-3-2:2019

EN 61000-3-3:2013

EN 62841-1:2015

EN 62841-2-4:2015

Egyéb hivatkozások és vonatkozó direktíva (-ák) által megkívánt információk:

Certificate No.: Z1A 057078 0149 Rev.02

A CE jel első kiadásának ideje és helye: 2019.08.01., Németország.

A Devon Imp-Ex Kft. felelősséget vállal az általa kiadott megfelelőségi nyilatkozatért.

Budapest, 2022.12.02.

**DEVON IMP-EX Kft.**  
1103 Budapest, Noszloy u. 34.  
Adószám: 12862660-2-42  
Cégjegyzékszám: 07-09-710648  
.....  
**Kornfeld Tamás**  
ügyvezető igazgató

**HULLADÉKKEZELÉS:** Az elektromos kéziszerszámokat, tartozékokat és csomagolóanyagokat a környezetvédelmi szempontoknak megfelelően kell újra felhasználásra leadni.

Csak az EU- tagországok számára: Ne dobja ki az elektromos kéziszerszámokat a háztartási szemétbe! Az elhasznált villamos és elektronikus berendezésekre vonatkozó 2012/19/EU európai irányelvnek és a megfelelő országos törvényekbe való átültetésnek megfelelően a már nem használható elektromos kéziszerszámokat külön össze kell gyűjteni és a környezetvédelmi szempontoknak megfelelően kell újra felhasználásra leadni.



## Magyarországi kizárólagos forgalmazó:

Devon Imp-Ex Kft.  
1103 Budapest, Noszlopy u. 34.

## Garanciális szerviz:

1211 Budapest (Csepel Gyártelep)  
Déli bekötő-út 10/C.

[www.barkacsgep.com](http://www.barkacsgep.com)