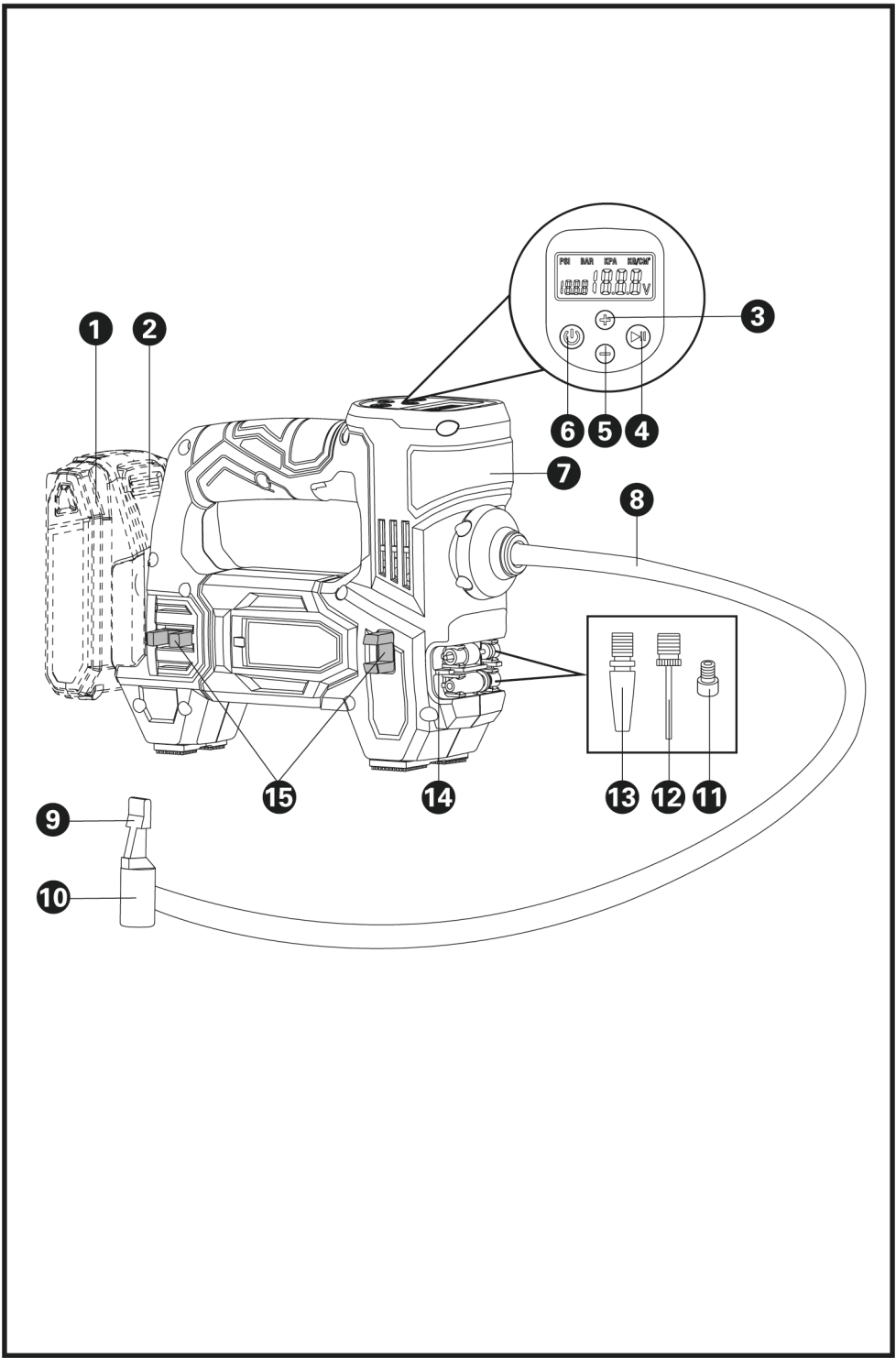


AKKUMULÁTOROS KOMPRESSZOR IF20S

Eredeti használati útmutató

Az útmutató az akkumulátorral együtt csomagolt és akkumulátor nélkül forgalmazott géphez is használható!





1

2

3

6

5

4

7

8

15

14

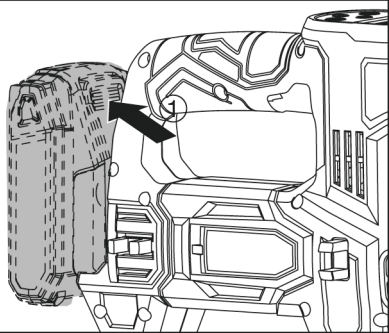
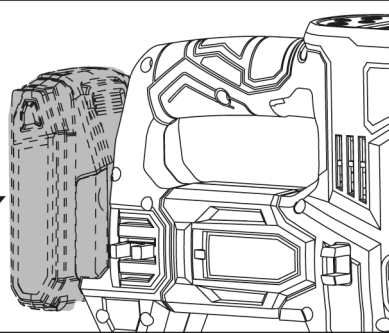
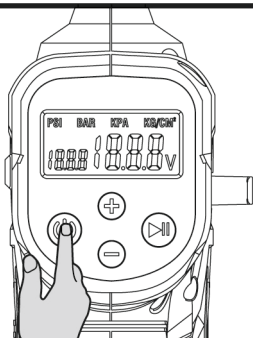
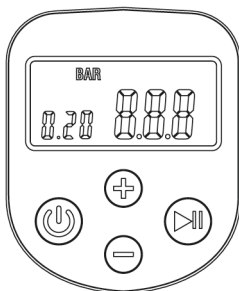
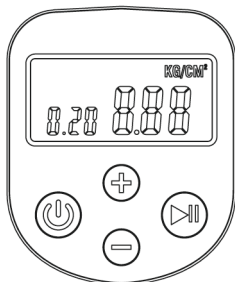
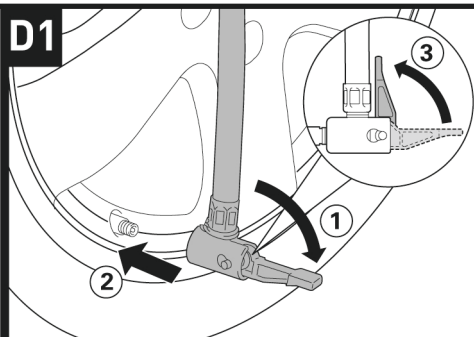
13

12

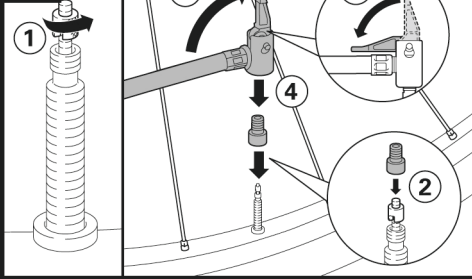
11

9

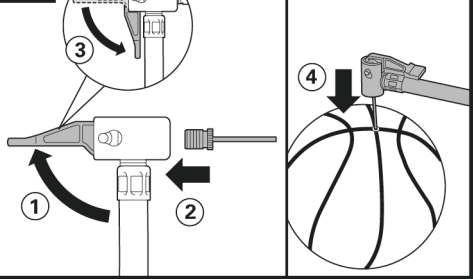
10

A1**A2****B****C1****C2****C3****C4****D1**

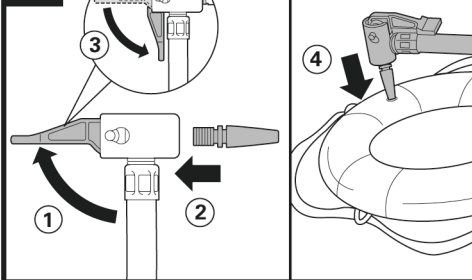
D2



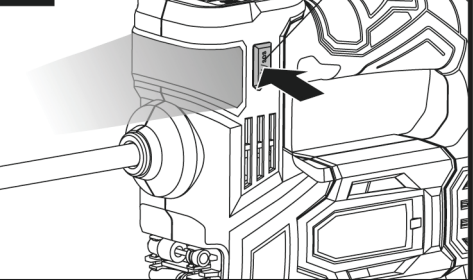
D3



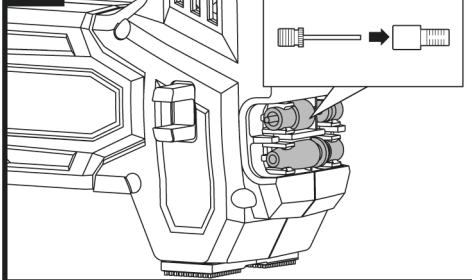
D4



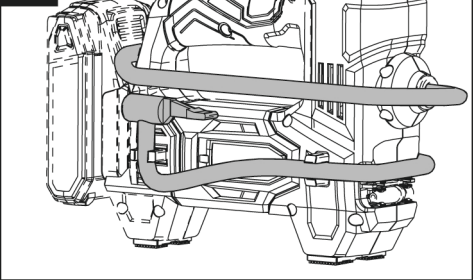
E




F1



F2



EREDETI HASZNÁLATI UTASÍTÁS TERMÉKBIZTONSÁG ELEKTROMOS KÉZISZERSZÁMOK BIZTONSÁGOS HASZNÁLATÁVAL KAPCSOLATOS ÁLTALÁNOS FIGYELMEZTETÉSEK

 **FIGYELEM!** Olvassa el az összes, ehhez az elektromos kéziszerszámmal szembe szálló mellékelt biztonsági figyelmeztetést, utasítást és részletes ismertetést, illetve tekintse meg az ábrákat. Az alább felsorolt utasítások bármelyikének figyelmen kívül hagyása áramütést, tüzet és/vagy súlyos testi sérüléseket eredményezhet.

Őrizzon meg minden figyelmeztetést és utasítást, a jövőben szüksége lehet ezekre. A figyelmeztetésekben használatos "elektromos kéziszerszám" kifejezés az ön hálózatról üzemeltetett (vezetékes) elektromos kéziszerszámmal vagy akkumulátoros (vezeték nélküli) elektromos kéziszerszámmal vonatkozik.

1. A munkaterület biztonsága

- a) A munkaterületet tartsa tisztán és jól megvilágítva. A zsúfolt vagy sötét munkaterület balesetveszélyhez vezethet.
- b) Ne üzemeltessen elektromos kéziszerszámot robbanékony légkörben, például gyúlékony folyadékok, gázok vagy por jelenléte mellett. Az elektromos kéziszerszámok használata során szikrák keletkeznek, amelyek hatására a por vagy gáz kigyulladhat.
- c) Elektromos kéziszerszámok működtetése közben tartsa távol a gyermekeket és bámészkodókat. A figyelem elterelése kontrollvesztést eredményezhet.

2. Elektromos biztonság

- a) Az elektromos kéziszerszámok dugójának illeszkednie kell a dugaljba. Soha,

semmilyen módon ne módosítsa a dugót. Földelt elektromos kéziszerszámokkal ne használjon adaptert. Ha nem módosított dugókat és megfelelő dugaljat használ, azzal csökkenti az áramütés kockázatát.

- b) Ne érintse meg a földelt felületeket, például csöveket, radiátorokat, tűzhelyeket vagy hűtőszekrényeket. Ha a test földelt, nagyobb az áramütés kockázata.
 - c) Ne tegye ki esőnek vagy nedves körülményeknek az elektromos kéziszerszámokat. Ha egy elektromos kéziszerszámra víz kerül, megnövekszik az áramütés kockázata.
 - d) Vigyázzon a szerszám kábelére. Soha ne hordozza, húzogassa vagy húzza ki az áramból az elektromos kéziszerszámot a kábelnél fogva. A kábelt tartsa távol a hőtől, olajtól, éles peremektől vagy mozgó részekről. A sérült vagy összegubancolódott kábel növeli az áramütés kockázatát.
 - e) Ha az elektromos kéziszerszámot szabadterben üzemelteti, használjon külső használatra alkalmas hosszabbítót. A külső használatra alkalmas kábel használatával csökken az áramütés kockázata.
 - f) Ha elkerülhetetlen, hogy az elektromos kéziszerszámot nedves helyen működtesse, használjon maradékáramműködtetésű megszakító (RCD) védelemmel rendelkező áramforrást. A maradékáram-működtetésű megszakító használata csökkenti az áramütés kockázatát.
- ### 3. Személyi biztonság
- a) Az elektromos kéziszerszám működtetése közben maradjon éber, figyeljen arra, amit csinál, és használja a józan eszét. Ne működtesse az elektromos kéziszerszámot, ha fáradt, illetve gyógyszerek, alkohol vagy drogok hatása alatt áll. Egy pillanatnyi figyelmetlenség az elektromos kéziszerszámok működtetése közben súlyos sérülésekhez vezethet.
 - b) Használjon személyi védőfelszereléseket. Mindig használjon szemvédelmet. A személyi védőfelszerelés, például pormaszk, csúszásmentes biztonsági lábbeli, védősisak

vagy szükség esetén hallásvédelem használatával csökkenthető a személyi sérülések kockázata.

c) Kerülje el, hogy a szerszám véletlenül működésbe lépjen. Mielőtt az elektromos kéziszerszámot áramhoz csatlakoztatná, behelyezné az akkumulátort, felvinné vagy vinné a szerszámot ellenőrizze, hogy a kapcsoló "ki" helyzetbe legyen állítva. Ha a szerszám hordozásakor ujját a kapcsolón tartja, vagy áram alá helyezi a bekapcsolt készüléket, az balesetekhez vezethet.

d) Mielőtt az elektromos kéziszerszámot bekapcsolná, távolítsa el róla minden állítókulcsot. Ha az elektromos kéziszerszám forgórészein állítókulcs marad, az személyi sérüléshez vezethet.

e) Ne próbáljon túl messzire nyúlni. Mindig vigyázzon, hogy stabilan álljon, és őrizze meg egyensúlyát. Ez segít, hogy váratlan helyzetekben uralja az elektromos kéziszerszámot.

f) Viseljen megfelelő öltözéket. Ne viseljen bő ruházatot vagy hosszú ékszert. Haját, ruházatát és kesztyűjét tartsa a mozgó alkatrészekről távol. A bő ruházatot, hosszú ékszert vagy hosszú hajat bekapathatják a mozgó elemek.

g) Ha a szerszámhoz porszívó vagy -gyűjtő is csatlakoztatható, gondoskodjon ezek megfelelő csatlakoztatásáról és használatáról. A porgyűjtő használatával csökkenthetőek a porral kapcsolatos kockázatok.

h) Ne hagyja, hogy a szerszám gyakori használata túl elbizakodottá tegye, és hogy ezáltal figyelmen kívül hagyja a szerszám biztonsági követelményeit. A másodperc töredéke is elég ahhoz, hogy egy figyelmetlen mozdulat súlyos sérüléshez vezessen.

4. Az elektromos kéziszerszám használata és karbantartása

a) Ne erőltesse az elektromos kéziszerszámot. Mindig megfelelő elektromos kéziszerszámot használjon. Ha a megfelelő elektromos kéziszerszámot használja, azzal a rendeltetési területén

jobban és biztonságosabban elvégezhető a munka.

b) Ne használja az elektromos kéziszerszámot, ha azt nem lehet kikapcsolni. Ha egy elektromos kéziszerszám nem szabályozható a kapcsolóval, az veszélyes, és javításra szorul.

c) Mielőtt a szerszámot beállítaná, tartozékot cserélné, illetve tároláskor húzza ki a dugót az áramforrásból, és/ vagy vegye ki az akkumulátort az elektromos kéziszerszámából. Ezekkel a megelőző biztonsági intézkedésekkel csökken annak a kockázata, hogy a kéziszerszám véletlenül bekapcsoljon.

d) Az elektromos kéziszerszámokat használaton kívül tartsa a gyermekektől távol, és ne hagyja, hogy a szerszámot vagy ezeket az utasításokat nem ismerő személyek működtessék azt. A tapasztalatlan felhasználók kezében az elektromos kéziszerszámok veszélyessé válnak.

e) Tartsa karban az elektromos kéziszerszámokat. Ellenőrizze, hogy a mozgó elemek megfelelően helyezkednek-e el és nem szorultak-e be, az alkatrészek épek, és semmilyen más hiba nincs kihatással az elektromos kéziszerszám működésére. Ha sérülést talál, használat előtt javíttassa meg a szerszámot. A nem megfelelően karbantartott elektromos kéziszerszámok sok balesetet okoznak.

f) A vágószerszámokat tartsa tisztán, és figyeljen, hogy élesek maradjanak. A megfelelően karbantartott, éles vágószerszámok ritkábban akadnak meg, és egyszerűbben irányíthatóak.

g) Az elektromos kéziszerszámot, a kiegészítőket és fejeket használja a fenti utasításoknak megfelelően, figyelembe véve a munkakörülményeket és az elvégzendő munkát. Ha az elektromos kéziszerszámot nem rendeltetésszerűen használja, az veszélyhelyzetet teremthet.

h) Őrizze szárazon, tisztán, olaj- és zsirmentesen a szerszám fogantyúit és megragadási részeit. A csúszos fogantyúk

AKKUMULÁTOROS KOMPRESSZOR

és megragadási részek főleg váratlan helyzetekben akadályozzák a szerszám biztonságos megfogását, kezelését és irányítását.

- 5. Az akkumulátoros kéziszerszám használata és karbantartása**
- a) Csak a gyártó által javasolt töltővel töltsse fel.** Ha egy adott akkumulátorhoz megfelelő töltőt másik akkumulátorral használ, az tűzveszélyes lehet.
- b) Az elektromos kéziszerszámokat csak a kijelölt akkumulátorokkal használja.** Ha más akkumulátorokat használ, az sérülés- és tűzveszélyes.
- c) Az akkumulátorokat használaton kívül tartsa a fémtárgyaktól, például gémkapcsoktól, pénzérméktől, kulcsoktól, szögektől, csavaroktól vagy más kis fémtárgyaktól távol, mert ezek összekapcsolhatják a pólusokat. Az akkumulátor pólusainak rövidzárata égés- és tűzveszélyes.**
- d) Nem megfelelő körülmények között az akkumulátorból folyadék szivároghat; kerülje az érintkezést ezzel a folyadékkal. Véletlen érintkezés esetén mossa le a vízzel. Ha a folyadék szembe kerül, mossa ki vízzel, és forduljon orvoshoz. Az akkumulátorból szivárgó folyadék irritációt vagy égési sérülést okozhat.**
- e) Ne használjon károsodott vagy módosított akkucsomagot vagy szerszámot.** A károsodott vagy módosított akkucsomagok használata előreláthatatlan következményekkel jár, mert ezek felgyulladhatnak, felrobbanhatnak vagy személyi sérüléseket okozhatnak.
- f) Óvja az akkucsomagot és a szerszámot a tűztől vagy a magas hőmérsékletektől.** A 130°C-t meghaladó hőmérséklet vagy tűz robbanást okozhat.
- g) Tartsa be az összes újratöltési utasítást és az akkucsomagot vagy a szerszámot csak az utasításokban megadott hőmérsékleti tartományban töltsse újra.** Az előírásoktól vagy a megengedett hőmérsékleti tartománytól eltérő töltési folyamat az akkucsomag károsodását okozhatja, és növeli a tűzveszély kockázatát.

6. Szerviz

- a) Az elektromos kéziszerszámot csak képzett szerelő javíthatja megfelelő cserealkatrészekkel.** Ez biztosítja az elektromos kéziszerszám biztonságos működését.
- b) Soha ne szervizelje a károsodott akkucsomagokat.** A károsodott akkucsomagok szervizelését csak a gyártó vagy az erre felhatalmazott szervizközpontok hajthatják végre.

AKKUMULÁTOROS KOMPRESSZOR TOVÁBBI BIZTONSÁGI SZABÁLYAI

- 1) Kerülje a pumpa használatát 0 fok alatti vagy 45 fok feletti hőmérsékleten.
- 2) Sose hagyja felügyelet nélkül a pumpát, amikor használatban van.
- 3) Győződjön meg róla, hogy a BE/KI kapcsoló ki van kapcsolva az áramforráshoz csatlakoztatás előtt.
- 4) Figyelem! A pumpát csak rövid ideig használja. A készülék túlmelegedhet, ha folyamatosan 5 percnél hosszabb ideig működik. Azonnal kapcsolja ki a készüléket, és hagyja lehűlni legalább 5 percig.
- 5) Sérülésveszély! Ne fújjon fel semmilyen tárgyat a tervezett nyomásnál magasabb nyomáson. Azok szétrobbanhatnak, és sérülést és/vagy anyagi kárt okozhatnak.
- 6) Ne lépje túl a pumpa megengedett kimeneti tartományát. Ne fújjon fel teherautót, traktort vagy más nagy gumit.
- 7) Ne dolgozzon olyan anyagokkal, amelyek könnyen gyúlékonyak vagy robbanékonyak lehetnek.
- 8) Sose használja a pumpát és tartozékait olyan célokra, amelyekre nem tervezték.
- 9) A pumpát védje a nedvességtől.
- 10) Minden használat előtt ellenőrizze az eszközt. Ha kárt észlel, ne használja az eszközt. Csak hitelesített szakember végezze a javításokat. Soha ne nyissa ki az eszközt maga.
- 11) Az eszköz magas nyomást állít elő. Ne irányítsa a levegő kijáratát emberekre vagy állatokra.

- 12) Mindig legyen éber! Sose használja az eszközt, ha elterelt vagy nem érzi jól magát.
- 13) A magas nyomású levegő halált vagy súlyos sérülést okozhat. Sose működtesse a maximális üzemi nyomás felett. Ne működjön nyomáskapcsolóval vagy biztonsági szeleppel a megengedett maximális munkanyomás felett.
- 14) Belégzési veszély. A légzőlevegő ellátására használt pumpa halált vagy súlyos sérülést okozhat. Ne használja a pumpát légzési levegő ellátására.
- 15) Az eszközök és a csomagolási anyagok nem játékok. Ne engedje meg a gyerekeknek, hogy műanyagzacskókkal, fóliákkal vagy kis alkatrészekkel játszanak. Fennáll a fulladás vagy fulladás veszélye.

SZIMBÓLUMOK



A sérülésveszély csökkentése érdekében a felhasználónak el kell olvasnia az utasításokat



Figyelmeztetés



Viseljen szemvédőt



Viseljen fülvédőt



Magas hőmérséklet kockázata.



A leselejtezett elektromos készülékek nem dobhatók ki a háztartási hulladékkal. Ha van a közelben elektromos hulladék gyűjtő udvar, vigye oda a készüléket. Az újrahasznosítási lehetőségekről tájékozódjon a helyi hatóságoknál vagy a kereskedőnél.



AKKUMULÁTOROS KOMPRESSZOR

ALKATRÉSZLISTA

1. AKKUMULÁTOR CSOMAG *	9. LÉGTÖMLŐ BILINCS
2. AKKUMULÁTOR CSOMAG KIOLDÓ GOMB *	10. LÉGTÖMLŐ
3. NYOMÁSNÖVELŐ GOMB (PLUSZ GOMB)	11. GUMIABRONCS SZELEP ADAPTER
4. INDÍTÁS/MEGÁLLÍTÁS GOMB	12. LABDA ADAPTER
5. NYOMÁSCSÖKKENTŐ GOMB (MÍNUSZ GOMB)	13. LÉGÁGY ADAPTER
6. BEKAPCSOLÓ GOMB	14. ADAPTEREK FEDÉLZETI TÁROLÁSA
7. LED LÁMPA	15. LÉGTÖMLŐ FEDÉLZETI TÁROLÁSA
8. MAGAS NYOMÁSÚ TÖMLŐ	16. LED LÁMPA BE-/KIKAPCSOLÓ GOMBJA (LÁSD ÁBRA E)

* Az alapkivételnek nem része az illusztrációkon vagy leírásban szereplő mindegyik tartozék.

MŰSZAKI ADATOK



Típus IF20S (20S-az akkumulátortöltő megnevezése, a felfújó jellemzője)

Feszültség	18V \equiv (20V Max.)
Max nyomás	150 BAR
Lumen	100-200 LM LED
Gép súlya (akkumulátor nélkül)	0.93 kg


KOMPATIBILIS AKKUMULÁTOROK

Modellszám	BI20-2	BI20-4
Akkumulátor teljesítmény	2.0Ah	4.0Ah
	Nem tartalmazza	Nem tartalmazza

KOMPATIBILIS AKKUMULÁTOR TÖLTŐK

Modellszám	C20-2	C20-4
Töltő bemenet	100-240V~50/60Hz, 55W	100-240V~50/60Hz, 95W
Töltő kimenet	20V \equiv 2.0A	20V \equiv 4.0A
Töltési idő (kb.)	1óra (2.0 Ah) 2óra (4.0 Ah)	30 perc (2.0 Ah) 60 perc (4.0 Ah)
A töltő védelmi osztálya	 /II	 /II
	Nem tartalmazza	Nem tartalmazza

ZAJVÉDELMI TÁJÉKOZTATÁS


A-súlyozású hangnyomásszint	L_{pA} : 74.2 dB (A)
A-súlyozású hangerő	L_{wA} : 82.2 dB (A)
K_{pA} & K_{wA}	3 dB (A)
Viseljen fülvédőt. 	

REZGÉSÉRTÉKEK

Az EN62841 szabvány szerint meghatározott összes rezgés (háromtengelyű vektoriálisösszeg) a következő:
Rezgés kibocsátási érték: $a_n = 1,69 \text{ m/s}^2$
Bizonytalanság $K = 1.5 \text{ m/s}^2$

A vibráció és a zaj bejelentett összértékét szabványos mérési módszerrel állapították meg, és ezeket az értékeket két szerszám összehasonlításához is fel lehet használni.

A vibráció és a zaj bejelentett összértékeit a rezgéseknek és zajjáratalomnak való kitétség előzetes felbecsléséhez is fel lehet használni.

 **FIGYELEM!** A kéziszerszám aktuális használatakor mérhető vibráció és zajkibocsátási értékek eltérhetnek a bejelentett értékektől, mert nagyban függnek a szerszám használati módjától és a megmunkált alkatrész típusától. Íme néhány példa és eltérő érték a szerszám használatától függően: Hogyan használják a szerszámot, milyen anyagokat vágnak vagy fúrnak.


Az eszköz jó állapotban van-e, megfelelően karbantartják-e.

Megfelelő tartozékokat használnak-e az eszközhöz, vigyáznak-e, hogy éles legyen, és jó állapotban maradjon.

A fogantyú megragadásának erősségétől és az esetleg használt vibrációs- és zajcsökkentő tartozék típusától.

A szerszámot rendeltetésszerűen, kialakításának és a jelen utasításoknak megfelelően használják-e.

Ha a szerszámot nem kezelik megfelelően, kéz-kar vibrációs szindrómát okozhat.

 **FIGYELEM!** A pontosság érdekében az expozíciós szint becsült értékéhez a valós használati körülmények között figyelembe kell venni a működési ciklus valamennyi elemét, így azt az időt is, amikor a szerszám ki van kapcsolva, és amikor üresjáratban működik. Ez a teljes munkaidőszak viszonylatában jelentősen csökkentheti az expozíciós szintet.

A vibrációnak és zajnak való kitétség kockázatának csökkentése.

MINDIG éles vésőt, pengét, és hegyes fúrófejet használjon.

Az eszközt jelen utasításoknak megfelelően tartsa karban, és vigyázzon a megfelelő kenésre (ahol erre szükség van).

Ha a szerszám rendszeres használatát tervezik, akkor megéri a vibráció- és zajcsökkentő tartozékok beszerzése.

Úgy tervezze meg a munkáját, hogy a magas rezgésszámú eszközök használatát igénylő feladatokat több napra ossza el.

TARTOZÉKOK

Labda adapter	1
Kerék szelep adapter	1
Léghálós adapter	1
2.3 láb (700mm) magas nyomású tömlő	1

Javasoljuk, hogy a tartozékokat ugyanabból a boltból vásárolja meg, ahol a szerszámot is vásárolta. További részleteket a tartozék csomagolásán talál. Kérjen segítséget és tanácsot a bolti eladóktól.

AKKUMULÁTOROS KOMPRESSZOR

HASZNÁLATI UTASÍTÁSOK



MEGJEGYZÉS: A szerszám használata előtt olvassa el figyelmesen a használati útmutatót.

RENDELTETTÉSSZERŰ HASZNÁLAT

Ez a termék egy multifunkcionális eszköz, mely ötvözi a felfújókat, a gumiabroncs nyomásmérőt, a világítást és az SOS figyelmeztetést egyetlen készülékben.

ÖSSZESZERELÉS

1. A KAMPÓS ÉS HUROKKAL ELLÁTOTT CSISZOLÓPAPÍR FELSZERELÉSE (NEM TARTALÓZZA) (LÁSD AZ A1, A2. ÁBRÁT)

Akkumulátor csomag eltávolításához először erőteljesen nyomja le az akkumulátor csomag kioldó gombját, majd csúsztassa ki az akkumulátor csomagot a gépből.

Az akkumulátor csomag telepítéséhez csúsztassa fel a teljesen feltöltött akkumulátor csomagot a gépre megfelelő erővel, amíg kattantást nem hall.

OPERATION

1. GOMB NYOMÁS (LÁSD: ÁBRA B)

Nyomja meg a gombot a gép bekapcsolásához, és tartsa lenyomva a kikapcsoláshoz.



WFYGMELMEZTETÉS: A véletlen bekapcsolás elkerülése érdekében a tápegység automatikusan kikapcsol, ha a bekapcsoló/kikapcsoló gombot a bekapcsolás után bizonyos időn belül nem nyomják meg.

2. DIGITÁLIS NYOMÁSJELZŐ (LÁSD: ÁBRA C1-C4)

Beállíthatja a levegőnyomást a nyomásmérőn.

- A kívánt nyomásformátum kiválasztásához (PSI, BAR, KPA, KG/CM²) nyomja meg egyszerre a nyomásnövelő gombot (plusz gombot) és a nyomáscsökkentő gombot (mínusz gombot). A két gomb egyszeri lenyomása a nyomásformátum körbeforgatásához szükséges.

- A nyomásérték növeléséhez nyomja meg a plusz gombot.

- A nyomásérték csökkentéséhez nyomja meg a mínusz gombot.



FIGYELMEZTETÉS: Az inflátor működtetése előtt be kell kapcsolni a

digitális nyomásmérőt. Kérjük, olvassa el és értse meg a használati utasításokat a működés előtt.

	MIN	MAX
PSI	3	150
BAR	0.2	10.3
KPA	20	1030
KG/CM ²	0.2	10.55

3. AZ INFLÁTOR HASZNÁLATA

A mellékelt kiegészítők számos funkciót látnak el:



FIGYELMEZTETÉS: Mivel a nyomásmérő nincs kalibrálva, és nem kötelező pontos értékekhez, a gumiabroncsok nyomását megbízható mérőeszközzel kell ellenőrizni az autózás előtt, ha ezzel a termékkel felfúj gumiabroncsokat használ. A helytelenül felfúj gumiabroncsokkal való vezetés súlyos sérülést okozhat.



FIGYELMEZTETÉS: Ha hosszabb ideig fúj, kb. 5 perc elteltével állítsa le a fújást, és hagyja, hogy legalább 5 percig lehűljön a tömlő és a szerelvény fémes részei. A tömlő és a szerelvény fémes részei túlmelegedhetnek, ha hosszabb ideig dolgoznak. Ütemezze be a szüneteket hosszabb ideig történő munka esetén, és hagyja, hogy a részek lehűljenek, ha szükséges.



FIGYELMEZTETÉS: Amikor a légszivattyút használja, ügyeljen arra, hogy ne lépje túl a termék felfújására engedélyezett nyomást. A termék felrobbanhat vagy szétrepedhet, és sérülhet.



FIGYELMEZTETÉS: Ne fújjon fel nagy kapacitású tárgyakat. Ha nagy kapacitású tárgyat fúj fel, a készülék rendkívül forró lehet, és megégetheti a bőrét.

1) Légszelep az légszivóhoz (Lásd: Ábra D1):

A légszelep az légszivóhoz használható a szelepnyelvel ellátott gumiabroncs felfújásához.

Fordítsa és lazítsa meg a légszelep fogantyúját, majd csatlakoztassa a légszelepet azokhoz az objektumokhoz, amelyeket fel kell fújni. Rögzítse a légszelepet úgy, hogy visszaforgatja a légszelep fogantyúját az eredeti pozíciójába. Állítsa be a kívánt nyomásértéket. Nyomja meg a bekapcsoló/kikapcsoló gombot a működtetés megkezdéséhez.

MEGJEGYZÉS: Amint eléri a beállított nyomást, a készülék automatikusan leáll a felfújásban.

MEGJEGYZÉS: Győződjön meg arról, hogy minden csatlakozás megszorításra került, mielőtt fel fújná.

2) Pneumatikus szelepadapter (Lásd: Ábra D2): A pneumatikus szelepadaptert használhatja egy olyan abroncs felfújásához, amelynek presta szelep van.

Először távolítsa el a presta szelepfedőt. Lazítsa meg az óramutató járásával ellentétes irányba fordítva a presta szelep zárgombját. Csavarja be a pneumatikus szelepadaptert a zárgombra. Fordítsa és lazítsa meg a légszelep fogantyúját, majd csatlakoztassa a légszelepet a pneumatikus szelepadapterre. Rögzítse a légszelepet úgy, hogy visszaforgatja a légszelep fogantyúját az eredeti pozíciójába. Állítsa be a kívánt nyomásértéket. Nyomja meg a bekapcsoló/kikapcsoló gombot a működtetés megkezdéséhez.

MEGJEGYZÉS: Amint eléri a beállított nyomást, a készülék automatikusan leáll a felfújásban.

MEGJEGYZÉS: Győződjön meg arról, hogy minden csatlakozás megszorításra került, mielőtt fel fújná.

3) Labdaadapter (Lásd: Ábra D3): A labdaadaptert használhatja bármilyen sportlabda vagy bármely más tárgy felfújásához, amelyhez felfújási sportlabda adapter szükséges.

Fordítsa és lazítsa meg a légszelep fogantyúját, majd csatlakoztassa a légszelepet a labdaadapterhez. Rögzítse a légszelepet úgy, hogy visszaforgatja a légszelep fogantyúját az eredeti pozíciójába. Helyezze be a labdaadaptert az objektumba.

Nyomja meg a bekapcsoló/kikapcsoló gombot a működtetés megkezdéséhez.

MEGJEGYZÉS: Győződjön meg arról, hogy minden csatlakozás megszorításra került, mielőtt fel fújná.

MEGJEGYZÉS: A legtöbb sportlabdához szükséges nyomás túl alacsony az eszközön lévő mérőpontos olvasáshoz. Az alacsony levegőnyomás miatt nincs szükség a nyomásérték előre beállítására, különben az befolyásolhatja a normális felfújási funkciót. A felfújás során óvatos megfigyelés szükséges a túlfújás elkerülése érdekében.

4) Adapter pneumatikus matrac (Lásd: Ábra D4): A pneumatikus matracadapter kisebb típusú szelephez használható, hogy kis tárgyakat, például úszókat és gyerekjátékokat felfújjon,

amelyek általában levegővel történő felfújást igényelnek.

Emelje fel és lazítsa meg a levegőfogót, majd rögzítse a levegőfogót a pneumatikus matracadapterhez. Rögzítse a levegőfogót úgy, hogy visszaforgatja azt az eredeti helyzetébe. Helyezze be a pneumatikus matracadaptert a tárgyba. Nyomja meg a bekapcsoló/kikapcsoló gombot a készülék elindításához.

MEGJEGYZÉS: Győződjön meg arról, hogy minden csatlakozás meg van szorítva, mielőtt felfújna.

MEGJEGYZÉS: A legtöbb pneumatikus matrac számára szükséges nyomás túl alacsony ahhoz, hogy a műszer pontosságot mérjen. Az alacsony légnyomás miatt nem szükséges előre beállítani a nyomást, mert az befolyásolhatja a normál felfújási működést. A felfújás során alapos megfigyelés szükséges a túlfújás elkerülése érdekében.

4. LED FÉNY HASZNÁLATA (Lásd: Ábra E)

Az inflátor LED fénnel van felszerelve, amely javítja a láthatóságot – kiváló sötét vagy zárt területeken. Nyomja meg a LED fény bekapcsoló/kikapcsoló gombját a munka fény vagy vészhelyzeti SOS fény között való váltáshoz.

Nyomja meg a gombot egyszer a LED fény bekapcsolásához. Nyomja meg kétszer a fény erősebbé tételéhez.

Nyomja meg háromszor a vészhelyzeti SOS fény bekapcsolásához.

Nyomja meg négyszer a LED fény kikapcsolásához.

TISZTÍTÁS



FIGYELMEZTETÉS: A házba bejutott víz vagy más folyadékok rövidzárlatot okozhatnak. Ne merítsd az inflátort vízbe vagy más folyadékba.



FIGYELMEZTETÉS: Ügyelj arra, hogy ne kerüljön víz vagy más folyadék a házba.



FIGYELMEZTETÉS: Ne használj agresszív tisztítószereket, fém vagy nylon sörtéjű keféket, vagy éles, fémből készült tisztítóeszközöket, mint például kések, kemény spatulák és hasonlók. Ezek megrongálhatják a felületeket.

- 1) Kapcsold ki az inflátort. Várj, amíg a készülék teljesen leáll.
- 2) Vedd ki az akkumulátor csomagot.
- 3) Tisztítsd meg az inflátort egy puha ruhával vagy kefével.

AKKUMULÁTOROS KOMPRESSZOR

TÁROLÁS ÉS SZÁLLÍTÁS

1. TÁROLÁS

- 1) Vegye ki az akkumulátor csomagot.
- 2) Tisztítsa meg a felfújót, ahogy azt korábban leírtuk.
- 3) Helyezze a légcsövet és az adaptereket (légágy adapter/labda adapter/gumiszelep adapter) a felfújón található tárolóhelyre.
 - a. Adapterek tárolása a készüléken (légágy adapter/labda adapter/gumiszelep adapter). (Lásd Ábra F1)
 - b. Légcső tárolása a készüléken. (Lásd Ábra F2)
- 4) Tárolja a felfújót és tartozékait száraz, fagymentes, jól szellőző helyen. Védje a felfújót a közvetlen napfénytől.
- 5) Ajánljuk az eredeti csomagolás használatát tárolásra vagy fedje le a felfújót megfelelő anyaggal vagy burkolattal a por elleni védelem érdekében.

2. SZÁLLÍTÁS

- 1) Szállítás előtt kapcsolja ki a felfújót és vegye ki az akkumulátor csomagot.
- 2) Mindig a felfújó fogantyújánál fogva vigye.
- 3) Védje a felfújót minden erős behatástól vagy erős rezgéstől, amely szállítás közben járművekben előfordulhat.
- 4) Biztosítsa a felfújót, hogy megakadályozza annak csúszását vagy felborulását.

HIBAELEHÁRÍTÁS



Probléma	Lehetséges okok	Javító intézkedések
Inflatorul nu va funcționa.	Az akkumulátor lemerült.	Ellenőrizze az akkumulátort.
	Az akkumulátor kapacitása alacsony.	Töltse fel az akkumulátort.
	Az akkumulátor túl meleg/hideg.	Hagyja lehűlni/ felmelegedni.
A motor túlmelegszik.	A hűtőnyílásokat por vagy más akadályok akadályozhatják.	Tisztítsa meg és szabadítsa fel a nyílásokat. Ne fedje le a kezével működés közben.

KARBANTARTÁS

Bármilyen állítás, javítás vagy karbantartási művelet előtt vegye ki a szerszámból az akkumulátort.

Az elektromos szerszáma nem igényel további kenést és karbantartást. Nincsenek a felhasználat által javítható alkatrészek a szerszámban. Soha ne használjon vizet vagy vegyi tisztítószereket a szerszámban. Törölje le egy száraz ruhával. Mindig tárolja a szerszámban száraz helyen. Tartsa a motor szellőzőnyílásait. Tartsa a munka ellenőrzése a portól. A szellőzőnyílásokon keresztül néha szikrák láthatók. Ez természetes, nem okoz kárt az elektromos kéziszerszámban.

KÖRNYEZETVÉDELEM

 A leselejtezett elektromos készülékek nem dobhatók ki a háztartási hulladékkal. Ha van  közelben elektromos hulladék gyűjtő udvar, vigye oda a készüléket. Az újrahasznosítási lehetőségekről tájékozódjon a helyi hatóságoknál vagy a kereskedőnél.

EC Megfelelőségi nyilatkozat



Mi : HYUNDAI Corporation Holdings Europe
Am Kronberger Hang 2A, 65824, Schwalbach am Taunus
Germany

Kijelentjük, hogy az alábbi részletezett termék:
Akkumulátoros kompresszor (légpumpa)

MODELL: IF20S
FUNKCIÓ: Felfújás

Megfelel a Tanács irányelveinek követelményeinek :
2006/42/EU, 2014/30/EU, 2011/65/EU & (EU) 2015/863

A szabványok megfelelnek az :
EN 62841-1, EN 1012-1, EN IEC 55014-1, EN IEC 55014-2, EN IEC 63000

A műszaki dokumentáció összeállítására jogosult személy,
Név : Hyundae Kim
Cím : HYUNDAI Corporation Holdings Europe
65824 Schwalbach am Taunus, Germany

Ügyvezető igazgató

Jaiwon Hur

Projektmenedzser

Sungwoo Hong

Dátum : 2024.09.25



HULLADÉKKEZELÉS: Az elektromos kéziszerszámokat, tartozékokat és csomagolóanyagokat a környezetvédelmi szempontoknak megfelelően kell újra felhasználásra leadni.

Csak az EU- tagországok számára: Ne dobja ki az elektromos kéziszerszámokat a háztartási szeméttbe! Az elhasznált villamos és elektronikus berendezésekre vonatkozó 2012/19/EU európai irányelvnek és a megfelelő országos törvényekbe való átültetésnek megfelelően a már nem használható elektromos kéziszerszámokat külön össze kell gyűjteni és a környezetvédelmi szempontoknak megfelelően kell újra felhasználásra leadni.



Magyarországi kizárólagos forgalmazó:

Devon Imp-Ex Kft.
1103 Budapest, Noszlopy u. 34.

Garanciális szerviz:

1211 Budapest (Csepel Gyártelep)
Déli bekötő-út 10/C.

www.barkacsgep.com