

HYUNDAI

HYD-1107L

LÉZERES DEKOPÍR FŰRÉSZ BARKÁCSOLÁSI CÉLRA EREDETI HASZNÁLATI UTASÍTÁS



Műszaki adatok:

| | | |
|--|-------------------------|------------------|
| Dobozméret | 100x130x310 | |
| Feszültség | 230V / 50Hz | |
| Fordulatszám | 0-3000 fordulat/perc | |
| Teljesítmény felvétel | 1050 W | |
| Üresjáratú zajszint (hangnyomásszint) | 82 dB (A) | |
| Zajszint terhelés alatt (hangteljesítmény) | 110dB (A) | |
| K | 3 dB (A) | |
| Kézre ható rezgésszám (Vibráció) | 3.3 m/s ² | |
| Fogásmélység | I-III fokozatú előtolás | Fa 80mm Fém 10mm |
| Gépsúly | 2.2 kg | |
| Alaplap elfordítása | 0-45° | Ferde vágás |

Magyarországi kizárólagos forgalmazó:
Devon Imp-Ex Kft.
Garanciális szerviz és raktár:
1211 Budapest (Csepel Gyártelep)
Déli bekötő-út 10/C
barkacsgep.com

Licensed by Hyundai Corporation, Korea

Általános biztonsági előírások az elektromos kéziszerszámokhoz

Olvassa el az összes biztonsági figyelmeztetést és előírást.

A kivetkezőkben leírt előírások betartásának elmulasztása áramütésekhez, tűzhez és/vagy súlyos testi sérülésekhez vezethet. Kérjük, a későbbi használatra gondosan őrizze meg ezeket az előírásokat.

Az alább alkalmazott „elektromos kéziszerszám” fogalom a hálózati elektromos kéziszerszámokat (hálózati csatlakozó kábelrel) és az akkumulátoros elektromos kéziszerszámokat (hálózati csatlakozó kábel nélkül) foglalja magában.

Munkahelyi biztonság

Tartsa tisztán és jól megvilágított állapotban a munkahelyet.

A rendetlenség és a megvilágítatlan munkaterület balesetekhez vezethet. Ne dolgozzon a berendezéssel olyan robbanásveszélyes környezetben, ahol éghető folyadékok, gázok vagy porok vannak. Az elektromos kéziszerszámok szikrakat keltenek, amelyek a port vagy a gőzöket meggyújthatják.

Tartsa távol a gyerekeket és az idegen személyeket a munkahelytől, ha az elektromos kéziszerszámot használja. Ha elvonják a figyelmet, elvesztheti az uralmat a berendezés felett.

Elektromos biztonsági előírások

A készülék csatlakozó dugójának bele kell illeszkednie a dugaszolóaljzatba. A csatlakozó dugót semmilyen módon sem szabad megváltoztatni. Védőföldeléssel ellátott készülékekkel kapcsolatban ne használjon csatlakozó adaptert. A változtatás nélküli csatlakozó dugók és a megfelelő dugaszoló aljzatok csökkentik az áramütés kockázatát.

Kerülje el a földelt felületek, mint például csövek, fűtőtestek, kályhák és hűtőgépek megérintését. Az áramütési veszély megnövekszik, ha a teste le van földelve.

Tartsa távol az elektromos kéziszerszámot az esőtől vagy nedvességtől. Ha víz hatol be egy elektromos kéziszerszámba, ez megnöveli az áramütés veszélyét.

Ne használja a kábelt a rendeltetésétől eltérő célokra, vagyis a szerszámot soha ne hordozza vagy akassza fel a kábelnél fogva, és sohase húzza ki a hálózati csatlakozó dugót a kábelnél fogva. Tartsa távol a kábel hőforrásoktól, olajtól, éles élektől és sarkoktól és mozgó gépkomponensektől. Egy megrongálódott vagy csomókkal teli kábel megnöveli az áramütés veszélyét.

Ha egy elektromos kéziszerszámmal a szabad ég alatt dolgozik, csak szabadban való használatra engedélyezett hosszabbítót használjon. A szabadban való használatra engedélyezett hosszabbító használata csökkenti az áramütés veszélyét.

Ha nem lehet elkerülni az elektromos kéziszerszám nedves környezetben való használatát, alkalmazzon (FI relét)

Személyi biztonság

Munka közben mindig figyeljen, ügyeljen arra, amit csinál és meggondoltan dolgozzon az elektromos kéziszerszámmal. Ha fáradt, ha kábítószerek vagy alkohol hatása alatt áll, vagy orvosságokat vett be, ne használja a berendezést. Egy pillanatnyi figyelmetlenség a szerszám használata közben komoly sérülésekhez vezethet.

Viseljen személyi védőfelszerelést és mindig viseljen védőszemüveget. A személyi védőfelszerelések, mint porvédő álarc, csúszás biztos védőcipő, védősapka és fülvédő használata az elektromos kéziszerszám használata jellegének megfelelően csökkenti a személyi sérülések kockázatát.

Kerülje el a készülék akaratlan üzembe helyezését. Győződjön meg arról, hogy az elektromos kéziszerszám ki van kapcsolva, mielőtt bedugna a csatlakozó dugót a dugaszolóaljzatba. Ha az elektromos kéziszerszám felemelése közben az ujját a kapcsolón tartja, vagy ha a készüléket bekapcsolt állapotban csatlakoztatja az áramforráshoz, ez balesetekhez vezethet.

Az elektromos kéziszerszám bekapcsolása előtt okvetlenül távolítsa el a beállító szerszámokat vagy csavarkulcsokat. Az elektromos kéziszerszám, forgó részeiben felejtett beállítószerszám, vagy csavarkulcs, sérüléseket okozhat.

Ne becsülje túl önmagát. Kerülje el a normálistól eltérő testtartást, ügyeljen arra, hogy mindig biztosan álljon és az egyensúlyát megtartsa. Így az elektromos kéziszerszám felett váratlan helyzetekben is jobban tud uralkodni.

Viseljen megfelelő ruhát. Ne viseljen bő ruhát vagy ékszereket.

Tartsa távol a haját, a ruháját és a kesztyűjét a mozgó részekről. A bő ruhát, az ékszereket és a hosszú haját a mozgó alkatrészek magukkal rántathatják.

Ha az elektromos kéziszerszámra fel lehet szerelni a por elszívásához és összegyűjtéséhez szükséges berendezéseket, ellenőrizze, hogy azok megfelelő módon hozzá vannak kapcsolva a készülékhez és rendeltetésüknek megfelelően működnek. A porgyűjtő berendezések használata csökkenti a munka során keletkező por veszélyes hatását

Az elektromos kéziszerszámok gondos kezelése es használata

Ne terhelje túl a berendezést. A munkájához csak az arra szolgáló elektromos kéziszerszámot használja. Egy alkalmas elektromos kéziszerszámmal a megadott teljesítménytartományon belül jobban es biztonságosabban lehet dolgozni.

Ne használjon olyan elektromos kéziszerszámot, amelynek a kapcsolója elromlott. Egy olyan elektromos kéziszerszám, amelyet nem lehet sem be-, sem kikapcsolni, veszélyes es meg kell javíttatni.

Húzza ki a csatlakozó dugót a dugaszolóaljzatból és/ vagy az akkumulátor-csomagot az elektromos kéziszerszámból, mielőtt az elektromos kéziszerszámon beállítási, vagy tisztítási munkákat végez, tartozékokat cserél vagy a szerszámot tárolásra elteszi. Ez az elővigyázatossági intézkedés meggátolja a szerszám akaratlan üzembe helyezését.

A használaton kívüli elektromos kéziszerszámokat, olyan helyen tárolja, ahol azokhoz gyerekek nem férhetnek hozzá. Ne hagyja, hogy olyan személyek használják az elektromos kéziszerszámot, akik nem ismerik a szerszámot, vagy nem olvastak el ezt az útmutatót.

Az elektromos kéziszerszámok veszélyesek, ha azokat gyakorlatlan személyek használják.

A készüléket gondosan ápolja. Ellenőrizze, hogy a mozgó alkatrészek kifogástalanul működnek, nincsenek-e beszorulva, es nincsenek eltörve vagy megrongálódva olyan alkatrészek, amelyek hatással lehetnek az elektromos kéziszerszám működésére. A berendezés megrongálódott részeit a készülék használata előtt javíttassa meg. Sok olyan baleset történik, amelyet az elektromos kéziszerszám nem kielégítő karbantartására lehet visszavezetni.

Tartsa tisztán es éles állapotban a vágószerszámokat.

Az éles vágó éllel rendelkező es gondosan ápolott vágószerszámok ritkábban ékelődnek be es azokat könnyebben lehet vezetni es irányítani.

Az elektromos kéziszerszámokat, tartozékokat, betétszerszámokat stb. csak ezen előírásoknak es az adott készüléktípusra vonatkozó kezelési utasításoknak megfelelően használja. Vegye figyelembe a munkafeltételeket es a kivitelezendő munka sajátosságait.

Az elektromos kéziszerszám eredeti rendeltetésétől eltérő célokra való alkalmazása veszélyes helyzetekhez vezethet.

Szerviz-ellenőrzés

Az elektromos kéziszerszámot csak szakképzett személyzet csak eredeti pótalkatrészek felhasználásával javíthatja. Ez biztosítja, hogy az elektromos kéziszerszám biztonságos maradjon.

Az elektromos kéziszerszámot csak a szigetelt fogantyúfelületeknél fogva tartsa, ha olyan munkát végez, amelynek során a betétszerszám feszültség alatt álló, kívülről nem látható vezetékhez, vagy a készülék saját hálózati csatlakozó kábeléhez érhet. Ha a berendezés egy feszültség alatt álló vezetékhez ér, az elektromos kéziszerszám fémrészei szinten feszültség alá kerülhetnek es áramütéshez vezethetnek.

Munkavégzési útmutató a dekopírfűrészhez

Tartsa távol a kezét a fűrészelési területtől. Ne nyúljon a megmunkálásra kerülő munkadarab alá. Ha megérinti a fűrészlapot, sérülésveszély áll fenn.

Az elektromos kéziszerszámot csak bekapcsolt állapotban vezesse rá a megmunkálásra kerülő munkadarabra. Ellenkező esetben fennáll egy visszarúgás veszélye, ha a betétszerszám beékelődik a munkadarabra.

Ügyeljen arra, hogy az alaplap a fűrészelés során biztosan fel feküdjön. Egy beékelődött fűrészlap eltörhet, vagy visszarúgáshoz vezethet.

A munkafolyamat befejezése után kapcsolja ki az elektromos kéziszerszámot,

es a fűrészlapot csak azután emelje ki a vágásból, miután az teljesen leállt. Így elkerüli a készülék visszarúgását, es biztonságosan leteheti az elektromos kéziszerszámot.

Csak, kifogástalan állapotú fűrészlapokat használjon. A meggörbült vagy életlen fűrészlapok eltörhetnek, negatív befolyással lehetnek a vágásra, vagy visszarúgáshoz vezethetnek.

A fűrészlapot a kikapcsolás után sohase fékezze le oldalirányú nyomással. A fűrészlap megrongálódhat, eltörhet, vagy egy visszarúgáshoz vezethet.

Várja meg, amíg az elektromos kéziszerszám teljesen leáll, mielőtt letenné. A betétszerszám beékelődhet, es a kezelő elvesztheti az uralmat az elektromos kéziszerszám felett.

A gép főbb részei:

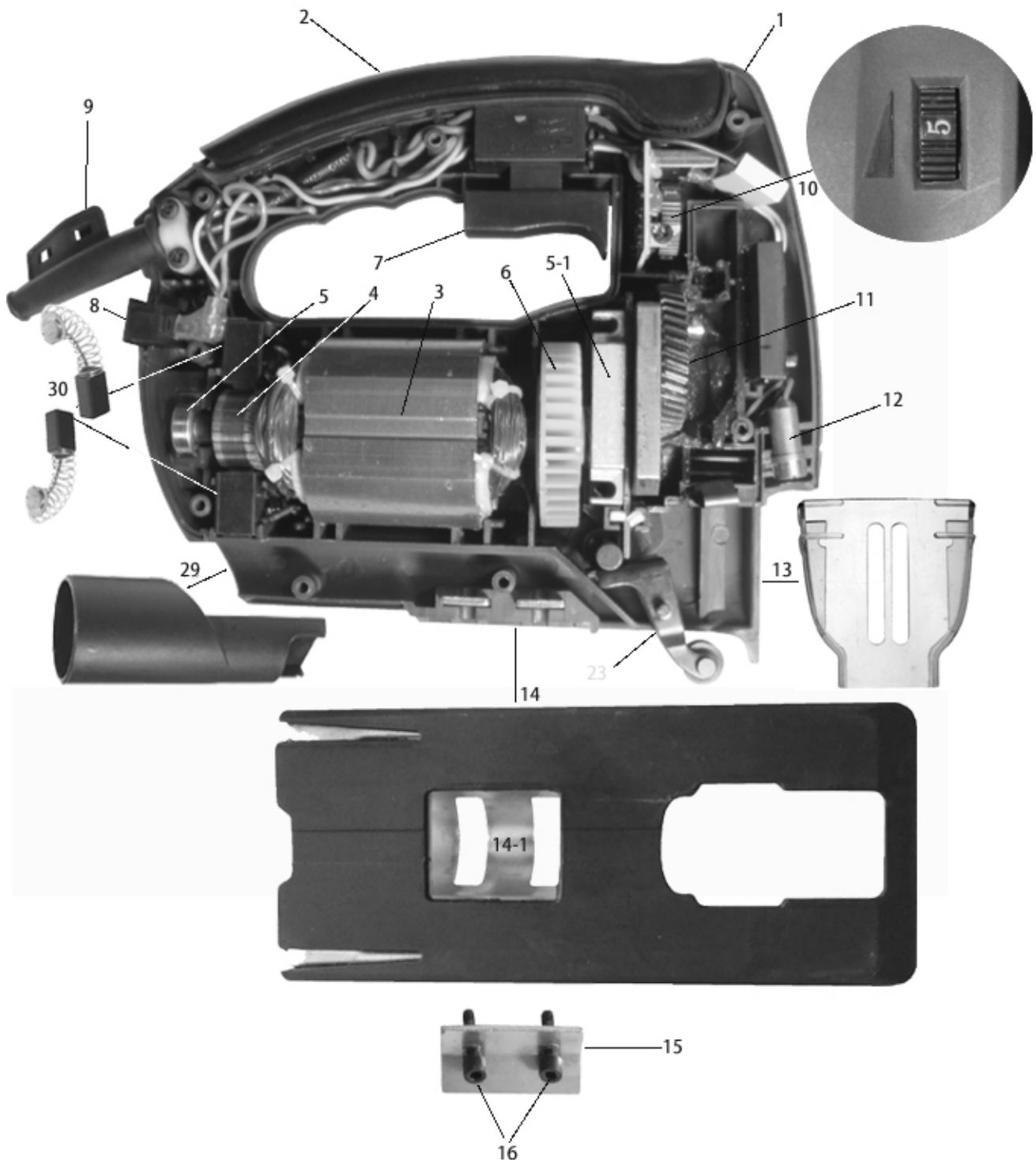


Felszerelés és üzemeltetés:

A készülék nem ipari felhasználásra készült.

Maximálisan napi két órát használhatja, de csak megszakításokkal

A gép belseje:



Az elektromos kéziszerszámon végzendő bármely munka megkezdése előtt húzza ki a csatlakozó dugót a dugaszolóaljzattól.

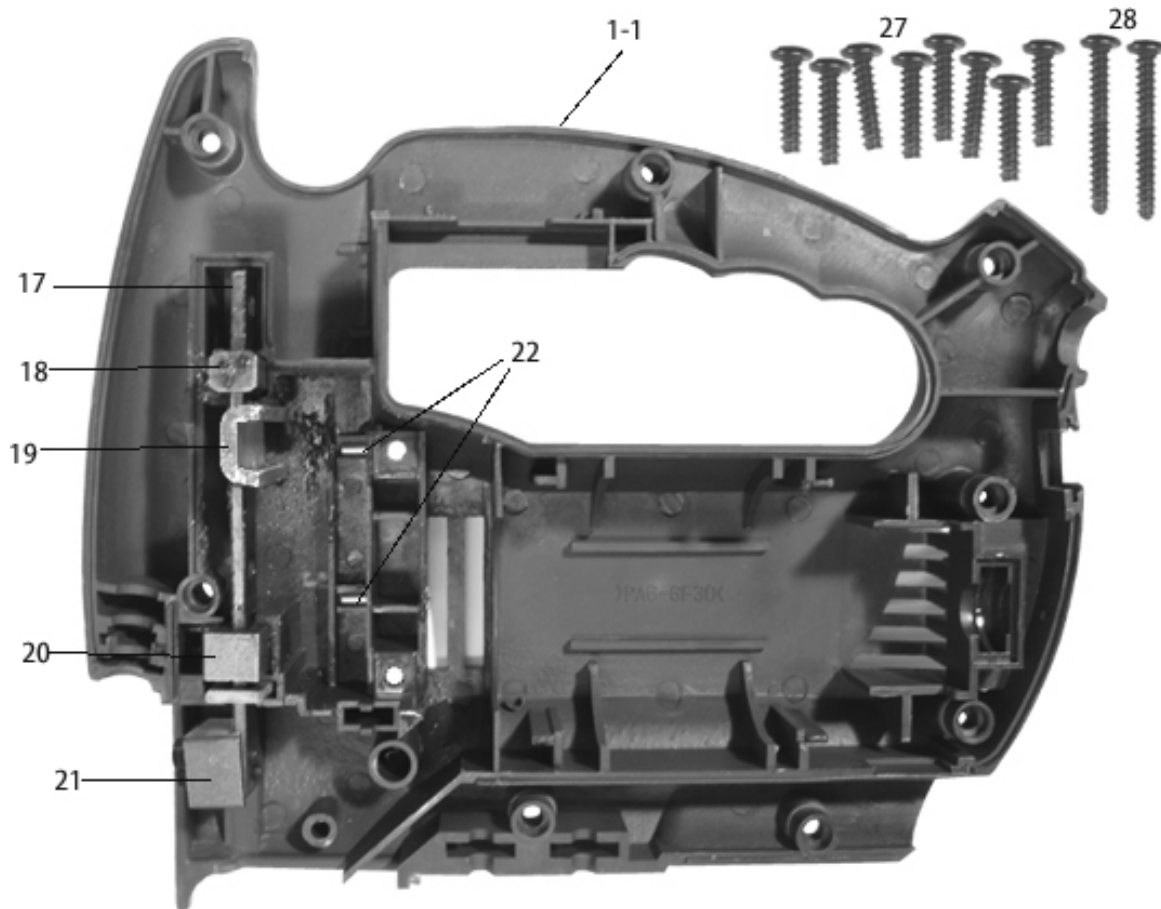
Ellenőrizze, szorosan be van-e fogva a fűrészlap. Egy laza fűrészlap kieshet és sérüléseket okozhat.

A rejtett vezetékek felkutatásához használjon alkalmas felkereső készüléket, vagy kérje ki a helyi energiaellátó vállalat tanácsát. Ha egy elektromos vezetéket a berendezéssel megérint, ez tűzhöz és áramütéshez vezethet.

Egy gázvezeték megrongálása robbanást eredményezhet. Ha egy vízvezetéket, szakít meg, anyagi karok keletkeznek, vagy villamos áramütést kaphat. A megmunkálásra kerülő munkadarabot megfelelően rögzítse.

Egy befogó szerkezettel vagy satuval rögzített munkadarab biztonságosabban van rögzítve, mintha csak a kezével tartaná.

A hátsó burkolat:



Megnevezések

| | | | |
|-----|----------------------------------|------|---------------------------------|
| 1 | Műanyag géptest (bal) | 14-1 | Összekötő (állítható dőlésszög) |
| 1-1 | Műanyag géptest (jobb) | 15 | Íves rögzítő lemez |
| 2 | Csúszásgátló markolatborító | 16 | Rögzítő imbusz csavarok 2db. |
| 3 | Motor állórész | 17 | Fűrészlapot mozgató rudazat |
| 4 | Motor forgórész | 18 | Csúszócsapágy |
| 5 | Golyócsapágy | 19 | Fűrészlapot mozgató fészek |
| 5-1 | Golyócsapágy házzal | 20 | Alsó megvezető elem |
| 6 | Hűtő ventilátor | 21 | Fűrészlap rögzítő fej |
| 7 | Indítógomb | 22 | Tűgörgők 2 db. |
| 7-1 | Rögzítő gomb | 23 | Vezetőt rögzítő csavarok 2 db. |
| 8 | Ki / Bekapcsoló | 24 | Előtolást állító gomb |
| 9 | Kábelvédő gumi, szerszámtartóval | 25 | Imbuszkulcs |
| 10 | Fordulatszám szabályozó | 26 | Állítható vezetőlemez |
| 11 | Fogaskerék áttétel | 27 | Lemezcsavarok rövidebb 8 db. |
| 12 | Lézer fény | 28 | Lemezcsavarok hosszabb 2 db. |
| 13 | Plexi védőburkolat | 29 | Porszívó csatlakozó cső |
| 14 | Géptalp | 30 | Szénkefe 2 db. |

CE MEGFELELŐSÉGI NYILATKOZAT

Mellékelve a használati utasításhoz

Magyarországi kizárólagos forgalmazó:
Devon Imp-Ex Kft.
Garanciális szerviz és raktár:
1211 Budapest (Csepel Gyártelep)
Déli bekötő-út 10/C
<http://www.barkacsgep.com/>

HYUNDAI

HYD-1107L

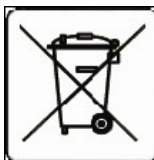
LÉZERES DEKOPÍR FÜRÉSZ

BARKÁCSOLÁSI CÉLRA

EREDETI HASZNÁLATI UTASÍTÁS



HULLADÉKKEZELÉS: Az elektromos kéziszerszámokat, tartozékokat és csomagolóanyagokat a környezetvédelmi szempontoknak megfelelően kell újrafelhasználásra leadni.



Csak az EU- tagországok számára: Ne dobja ki az elektromos kéziszerszámokat a háztartási szemétkébe! Az elhasznált villamos és elektronikus berendezésekre vonatkozó 2012/19/EU európai irányelvnek és a megfelelő országos törvényeknek való átültetésnek megfelelően a már nem használható elektromos kéziszerszámokat külön össze kell gyűjteni és a környezetvédelmi szempontoknak megfelelően kell újrafelhasználásra leadni.

Magyarországi kizárólagos forgalmazó:
Devon Imp-Ex Kft.
Garanciális szerviz és raktár:
1211 Budapest (Csepel Gyártelep)
Déli bekötő-út 10/C
barkacsgep.com

Licensed by Hyundai Corporation, Korea