

**HYUNDAI**  
POWER PRODUCTS

# FÚRÓ-MARÓ ESZTERGAGÉP HYD-250C

Eredeti használati utasítás



## Általános biztonsági előírások

KÜLÖNÖS ELŐVIGYÁZATOSSÁGGAL KEZELJEN MINDEN ELEKTROMOS GÉPET. ISMERKEDJEN MEG A BERENDEZÉS MŰKÖDÉSÉVEL. OLVASSA EL AZ ÜZEMELTETÉSI KÉZIKÖNYVET, ÉS MINDIG TARTSA BE A BIZTONSÁGOS HASZNÁLATRA VONATKOZÓ ELŐÍRÁSOKAT.

KIZÁRÓLAG a meghatározott specifikációjú áramforráshoz CSATLAKOZTASSA a gépet.

Nehézgép használata során

VISELJEN VÉDŐSZEMÜVEGET, LÉGZŐKÉSZÜLÉKET, FÜLVÉDŐT és BIZTONSÁGI CIPŐT.

**Mindig viseljen védőszemüveget.**

A gép üzemeltetése során ne viseljen laza ruházatot és ékszert.

Tartsa biztonságosan a gép környezetét. A gép közvetlen környezetében ne legyen por és egyéb törmelék.

Legyen éber! A gép üzemeltetésekor ne legyen olyan gyógyszer hatása alatt, amely negatívan befolyásolhatja teljesítményét és döntésképeségét.

Szerszámfej cseréjekor húzza ki a tápellátó vezetékét az aljzatból.

A védőelemek MINDIG legyenek az előírt helyükön.

Ügyeljen rá, hogy a beállításhoz használt szerszámokat MINDIG eltávolítsa a gép használata előtt.

A munkadarabot MINDIG fogassa meg befogóval vagy satuval.

Tartsa távol a gépet nem üzemeltetőket a működő berendezéstől.

**Ügyeljen a biztonságra.**

Ne kíséreljen meg egy feladatot, ha nem érzi azt biztonságosnak. A HYD 250C fémeszterga cégünk fémmegmunkáló berendezéseinek egyike. A név garanciát jelent. Az üzemeltetési kézikönyv utasításainak betartásával éveken át kiváló szolgáltatást élvezhet. A HYD 250C a professzionális berendezésekhez illő karbantartást és biztonsági előírások betartását igényli.

## Funkciók és specifikáció

Specifikáció / modell	HYD 250C
Max. elfordulás az ágy felett:	250mm
Esztergálás csúcsok között	700mm
Orsó furat:	27mm
Ágy szélessége:	125mm
Orsó sebesség:	115 – 1620rpm
Orsókúp:	MT 4#
Metrikus menetemelkedés tartománya:	0.2 – 3.5 mm
Hüvelyk menetemelkedés tartománya:	56 – 8TPI
Szegnyereg kúp:	MT 3#
Szegnyereg munkaútja:	65mm
Emelőmotor	750W
Legnagyobb furatméret:	16mm
Legnagyobb hosszlyukmarás:	20mm
Legnagyobb homlokmarás:	50mm
Fúrófej sebessége:	100 – 2000rpm
Fúrófej kúp:	MT 2#
Orsó munkaút:	180mm
Orsó és munkaasztal távolsága:	280mm
Fúrófej motor (DC)	400W
Csomagolási méretek:	1420x680x820mm

## Alap kiegészítők

125mm-es 3 pofájú tokmány átfordítható pofákkal	Tokmánykulcs
Metrikus fogaskerék áttétel 45, 50, 60, 70, 127	Hüvelyk fogaskerék áttétel 40, 55, 75, 80, 110 (külön rendelhető)
Villáskulcs 8 – 10mm; 17 – 19mm (1-1 db)	Imbuszkulcs, 6mm
Villáskulcs 25mm	Szj (1 db)
Fúrótokmány 1-12mm tengelycsavar 2#	
Fix csúcs MT 2# és MT 4#	T-Board

## Telepítés, mozgatás és működtetés

Óvatosan nyissa ki a ládát, és ellenőrizze, érte-e sérülés a gépet. Ellenőrizze, hogy minden kiegészítő megvan-e.

Emeléskor ügyeljen a tárgy súlypontjára a balesetveszély miatt.

Szilárd és sík talajra helyezze a gépet. Az eszterga pontosságának megtartása érdekében ne legyen közvetlen napfénynek kitéve.

A csúszófelületek és a festetlen részek olajjal és rozsdálló zsírral vannak bevonva. Telepítés előtt törölje le a zsírt és olajt. Zsírtalanító oldószerrel távolítsa el a maradékot.

A telepítéshez használjon vízszintezőt.



Sorszám	Leírás	Sorszám	Leírás
1	Vészleállító	8	Szegnyereg rögzítő kar
2	Előre-Állj-Hátra kapcsoló	9	Keresztcsán
3	Nyereg forgatókarja	10	Késtartó rögzítő kar
4	Hosszanti csán mozgató kar	11	Szán
5	Marófej rögzítő kar	12	Keresztcsán forgatókar
6	Szegnyereg rögzítő anya	13	Sebességállító kar I
7	Szegnyereg forgatókarja	14	Sebességállító kar II

## Telepítés folytatása

Az eszterga vízszintezésének beállítása után töltsse fel a főorsó tartályát No.10-20 közötti olajjal. Az olajsint jelző az orsószekrény elülső részéntalálható.

A gép egyéb olajozó pontjait is töltsse fel olajjal. 4. ábra

Ellenőrizze, hogy a vezérlőkarok rendben és megbízhatóan működnek-e. Ellenőrizze, hogy a szánvezetékek szorossága megfelelő-e a helyes mozgáshoz. Ha a keresztcsán és a szerszámtartó nem megfelelően szoros, igazítson rajta alátét lemezzel.

A gép első próbaüzeme során beüzemelésként a főorsót 20 percig a legalacsonyabb sebességen járassa. Ezután végezze el ezt minden egyes sebességfokozaton, amíg eléri a legnagyobb sebességet. Minden lépésnél ellenőrizze, hogy nincs-e szokatlan zaj vagy egyéb gond.

Sose váltson sebességet, vag fordítsa meg a forgásirányt, amíg a gép teljesen meg nem állt. Az üzemszerű használat előtt a kezelő alaposan tanulmányozza ezt a kézikönyvet. Ez elősegíti, hogy a gép pontosan és hosszabb ideig működjön.

## Működtetés

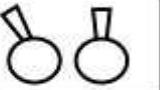
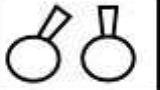
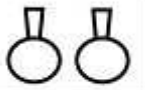



### Főorsó

A 12, 13-as karokkal (2. ábra) szabályozható a főorsó forgási sebessége. Ha a fogaskerekek nem kapcsolódnak össze, akkor kézzel forgassa el a hárompofás tokmányt addig, amíg összekapcsolódnak.

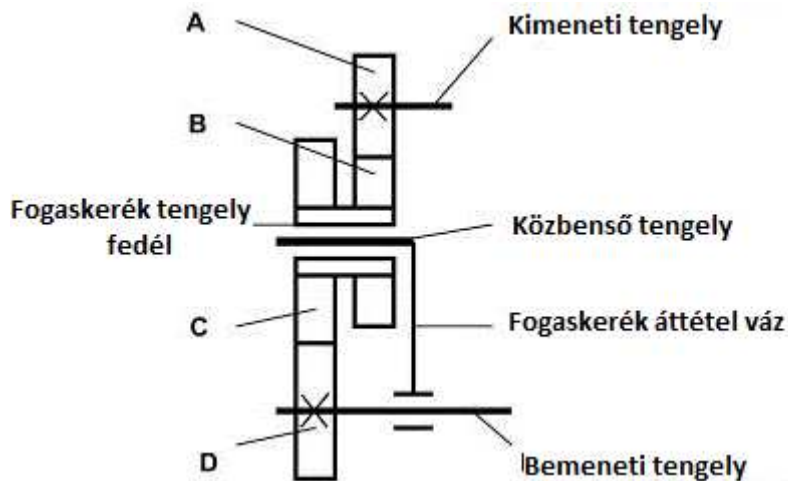
### Előtolás

A 2-es kapcsolóval válthat előre- és hátra mozgás között. Az 1-es egy kis elektromágneses kapcsoló. A gép működtetéséhez az áram fő kapcsoló fedelének nyitva kell lennie. A bekapcsolása után nyomja meg a zöld gombot, és az eszterga elindul. A nagy piros gomb való a vészleállításra. Megnyomására megszakad az áramellátás. A 14-es (1. ábra) kapcsolja a vezérorsót.

### Előtolás folytatás

Handle Position X $\odot$ /min		
105	200	350
		
600	1000	1600
		

A fő orsó forgási sebességét állító pozíciók



2, ábra

### Átvitel sematikus ábrája

Menetvágáshoz 3 vagy 4 fogaskerék kombinációját kell beállítani a távtartók (C, D) felrakásával vagy elvételével.

### Lakatszekrény

Állítsa a 4-es kart (1. ábra) nyitott pozícióba, és forgassa el a kereket (3). Most kézzel hosszirányba mozgathatja a lakatszekrényt és a nyeret. A hossz előtoláshoz és a menetvágáshoz állítsa a 4-es kart (1. ábra) zárt pozícióba. A megfelelő előtolást és csavaremelkedést az A, B, C és D fogaskerekének révén állíthatja be a gépen levő Change Gear Table vagy az 1. táblázat alapján. Ez az eszterga metrikus és hüvelyk csavarmenetet is elő tud állítani. Ahol nem szerepel szám a táblázatban a fogakra vagy fogaskerekre, a közbenső tengelyre továbbító fogaskerék mechanizmust szerelhet be.

### Szegnyereg

A hatlapfejű anya (5, 1. ábra) rögzíti a szegnyeret a gépágyhoz. Lazítsa ki aszegnyereg rögzítőjét (6), ekkor a forgatókar (7) mozgathatóvá válik, és a hüvelyt teleszkóposan mozgathatja előre-hátra. A tárcsán minden jelzés 0,05mm. Amikor elérte a kívánt pozíciót, ismét szorítsa meg a rögzítőt (6). A szegnyereg alatt az elöl és hátul levő 2 csavarral állíthatja a szegnyeret vízszintesen és a főorsó tengelyét.

### Nyereg és késtartó

A 8-as kar (1. ábra) elfordítása után a késtartón levő szán mozgathatóvá válik. A 9-es karral rögzítheti vagy mozgathatja a késtartót. Kilazítás után a késtartó az óramutató járásával ellenkező irányba forgatható. Gyorsjárat elölő kar (10). A hatlapfejű anya (11) rögzíti a nyeret a gépágyhoz. Esztergáláshoz meg kell szorítani, hogy pontosan dolgozzon a gép.

### Fej emelő forgatókar (C)

A fej fel és le mozgatással igazítható a munkadarab méretéhez. Óramutató járása irányába emel, ellenkező irányba leereszt. A megfelelő pozíció elérésekor reteszeléssel rögzítse.

### Figyelmeztetés:

A fenti művelet előtt a reteszt ki kell oldani.

### Marófej rögzítő kar (G)

Óramutató irányába forgatva reteszeltető a marófej.

### Tengelyszár rögzítő kar (H)

A marófej bal oldalán található. Ez a kar rögzíti a főorsó magasságát. Óramutató irányába forgatva reteszeltető, ellenkező irányban lazítható.



### Figyelmeztetés:

A tengelyszár – fő orsó legyen minél közelebb a fejrészhez. Működtetés előtt rögzítse a fő orsót, asztalt és marófejet.



### Lefelé mozgató kar

A fejrész jobb oldalán található. Óramutatóval ellentétes irányba forgatva közelíti a marófejet az asztalhoz. A rugó visszahúzza a kart. A kar tövéén található skálatárcsák (L) nullázásával segíthet pontosítani a beállítást.

## Fúrás

A J kar lefelé húzásával tudjuk a tokmányt lefelé (mélységbe) mozgatni, elengedve, azaz ellenkező irányba rugó húzza vissza.



## Marófej forgatás

A fej 90°-ot dőlhet jobbra vagy balra, hogy lehessen szögben fúrni vagy vízszintesen bemarni. Lazítsa ki az ellenanyákat (N) a fej alatt. Döntse a fejet a kívánt pozícióba a beosztás (O) segítségével, majd szorítsa meg ismét az ellenanyákat.

**Megjegyzés:** támassza alá a fejet, hogy ne billenjen ki a helyéből.

Az alaphelyzetbe való visszaállításkor pontosan kell eljárni, ha a következő munkák során nagy fokú precizitásra van szükség. Szögcsatú használatával végezve a marást nem szükséges megdönteni a fejet, ezzel sok beállítási időt takarít meg.

## Kis- és nagysebesség váltása

A marófej bal oldalán található a gomb. A balra-jobbra fordítással választhatja ki a kis- illetve nagy sebességet.

**Megjegyzés:**

Alacsony sebességen működtetve váltson sebességet

Ld. az alábbi táblázatot a főorsó sebességéről:





SPINDLE SPEED  /min	
<b>L</b>	<b>H</b>
50-1125	100-2250



### Figyelmeztetés:

Még alacsony orsósebességnél is repülhet ki fémtörmelék a gépből. Működtetés közben mindig viseljen védőszemüveget és védőruházatot.

### Karbantartás és kenés

A HYD 250C eszterga hosszú élettartama és pontossága érdekében ügyeljen a karbantartásra.

Az üzemszerű használat megkezdése után 10 nappal cserélje le az orsószekrényben levő olajt. Húzza ki az orsószekrény elülső része alatt található olajleeresztő dugót. Egyúttal távolítsa el a törmeléket az orsószekrényből. Helyezze vissza a dugót, és töltsse fel olajjal az oldalsó üvegen látható jelig. Sose töltsse túl a tartályt.

### Ezután rendszeresen cserélje az olajt.

Minden nap munkakezdés előtt kenje meg a gépet a Kenési ábra szerint. Gyakran ellenőrizze a főorsó olajsintjét is.

Távolítsa el a csúszófelület és a vezetősín közé került törmeléket is. Ez segít megelőzni a felszín károsodását. Rendszeresen tisztítsa meg, és mossa ki a nyereg két végére rögzített négy nemezdarabot. Minden munkanap végén takarítsa le a törmeléket. Törölje le a gépet, és vonja be gépolajjal a csúszó felületeket és a festetlen felületeket a rozsdásodás megelőzése érdekében.

## Kenési pontok

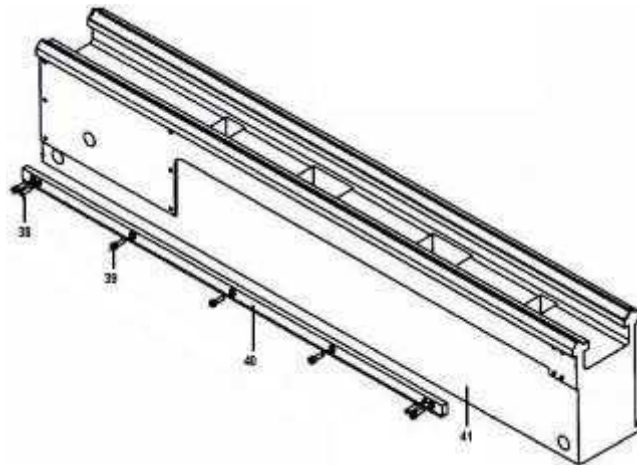
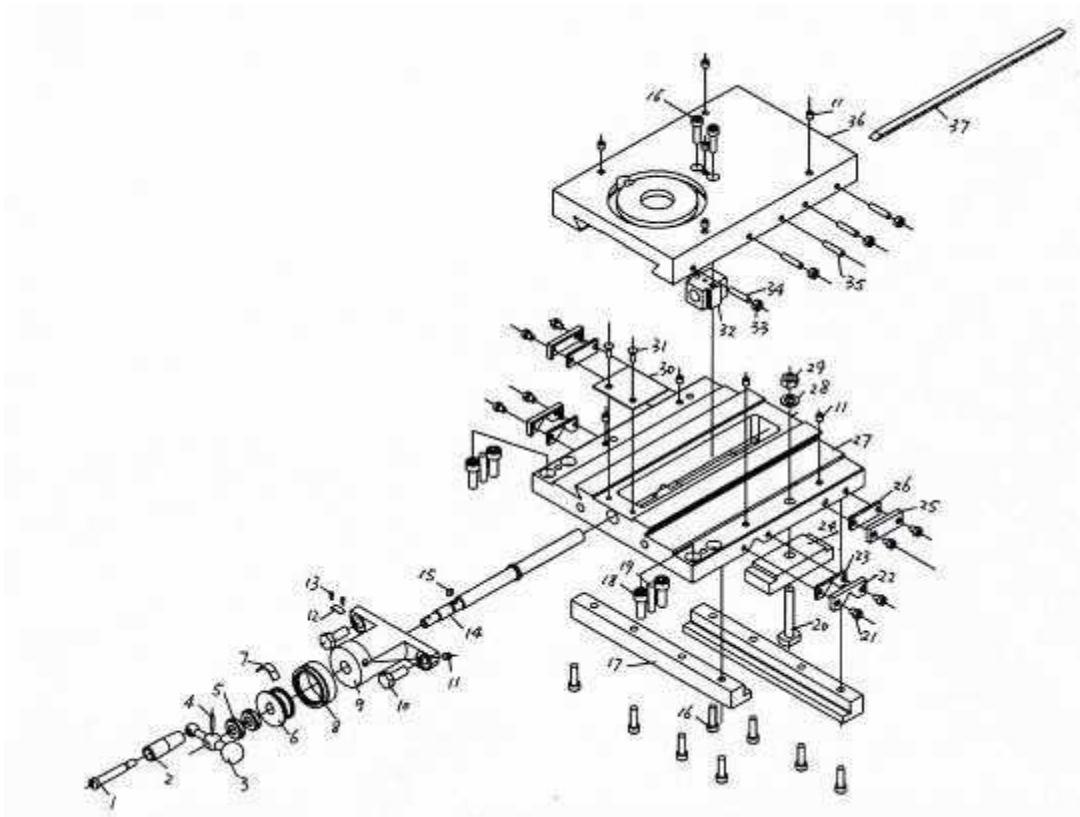


Kenési pontok ábrája

### Kenési pontok

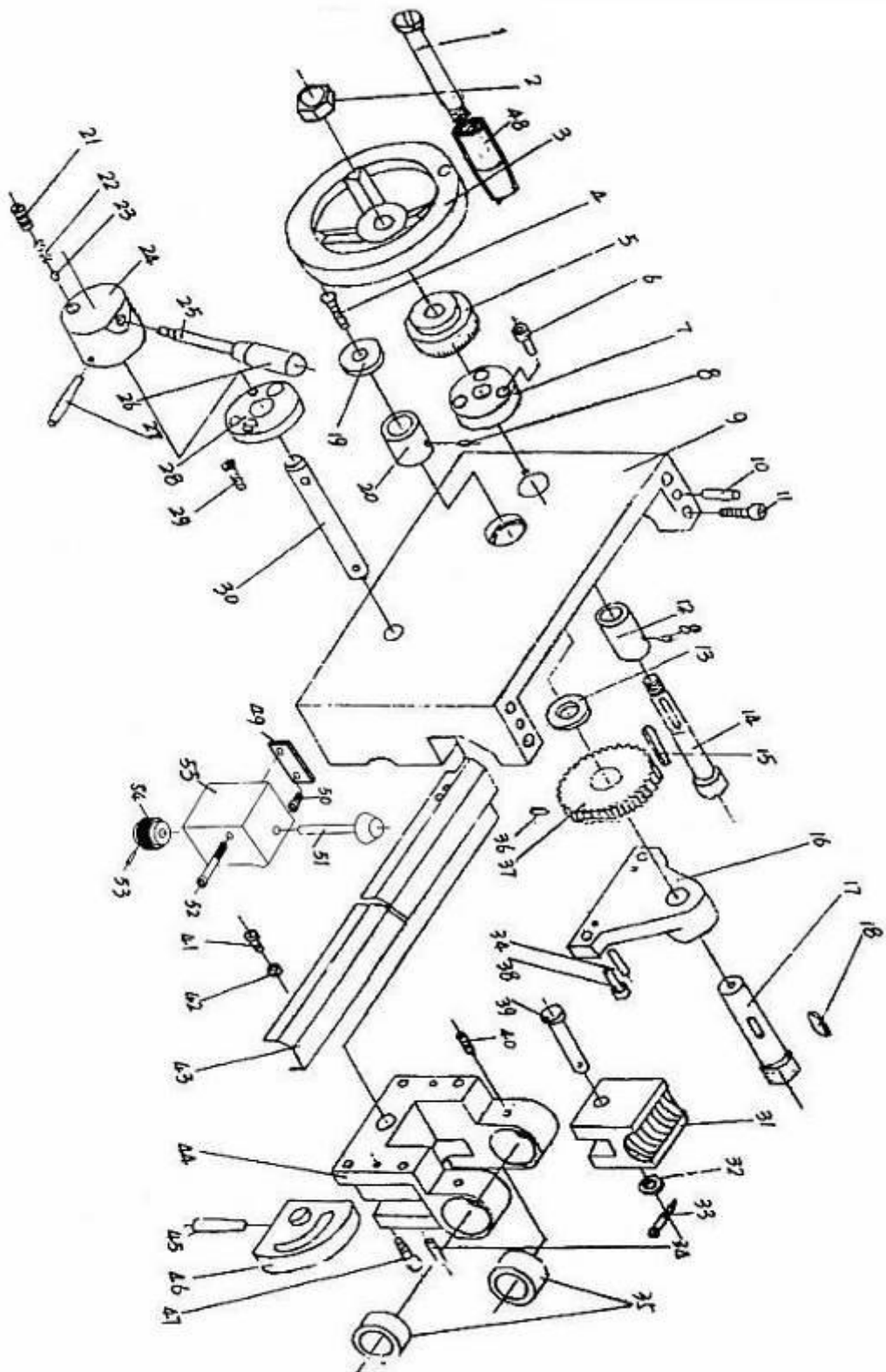
Szám	Kenési pontok	Elhelyezkedés	Elhelyezkedés	Kenőanyag	Gyakoriság
1	Fogaskerekek, tengelyek	Fogaskerék áttétel	Olajzópisztoly	gépolaj	naponta 1x
2	Orsó, fogaskerekek, tengelyek	Orsó szekrény	Olaj feltöltés	gépolaj	évente
3	Fogaskerekek	Norton szekrény	Olaj feltöltés	gépolaj	évente
4	Csúszka, vezető felszíne	Szán	Olajzópisztoly	gépolaj	naponta 2x
5	Keresztszán vezetőágy	Szán szekrény részei	Olajzópisztoly	gépolaj	naponta
6	Fogaskerék, csapágyház	Marófej	Zsírozás	gépzsír	évente
7	Keresztelőtoló kar	Keresztorsó	Olajzópisztoly	gépolaj	naponta 1x
8	Kéziszán tengely	Kéziszán	Olajzópisztoly	gépolaj	naponta 1x
9	Vezető ágy	Oszlop	Olajzópisztoly	gépolaj	naponta 2x
10	Szegnyereg orsó	Szegnyereg	Olajzópisztoly	gépolaj	naponta 2x
11	Szegnyereg csapágy	szegnyereg	Olajzópisztoly	gépolaj	naponta 2x
12	Sikló csapágy	Menetes orsó támasz	Olajzópisztoly	gépolaj	naponta 1x
13	Gépágy	Gépágy	Olajzópisztoly	gépolaj	naponta 2x
14	Fogasléc	Gépágy alatt	Olajzópisztoly	gépolaj	naponta 1x

# Ágy és szán részei



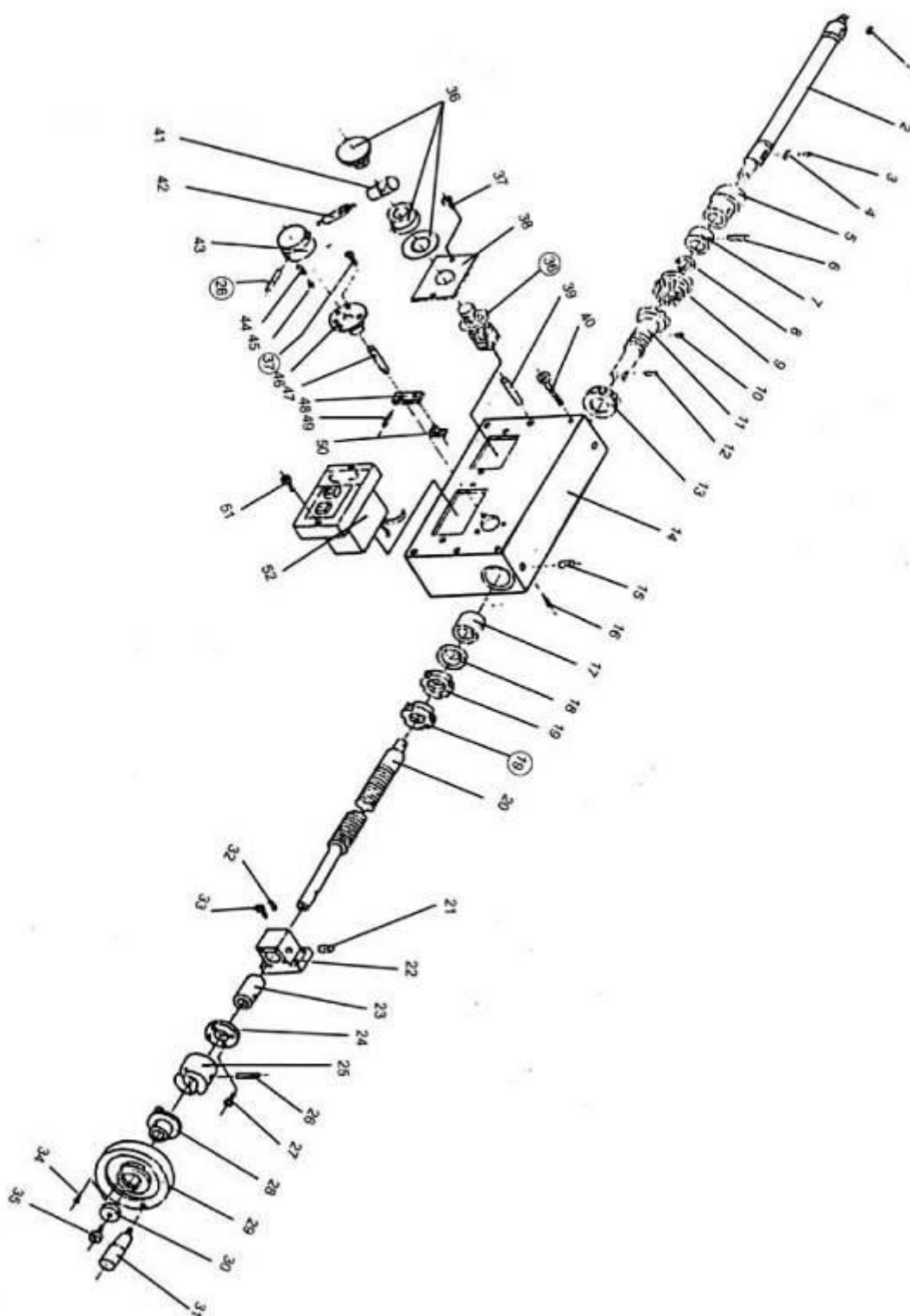
Sorszám	Megnevezés	Db
1	Csapágybeállító csavar	1
2	Hüvely	1
3	Gomb	1
4	Tüske	2
5	Kerek anya	4
6	Tárcsa	1
7	Rugós lap	2
8	Tárcsa	1
9	Vezérorsó támasz	1
10	Csavar	2
11	Olajpohár	1
12	Mérce	1
13	Csavar	4
14	Vezérorsó	1
15	Lapos ék	1
16	Csavar	4
17	Rögzítőlemez	2
18	Csavar	10
19	Kerek túske	2
20	Csavar	8
21	Csavar	8
22	Törmeléktálca	2
23	Olajálló gumi	2
24	Fékezőbak	1
25	Törmeléktálca	2
26	Olajálló gumi	2
27	Szán	1
28	Lapos alátét	1
29	Anya	1
30	Törmeléktálca	1
31	Csavar	2
32	Anya	1
33	Csavar M5	7
34	Csavar M5 X 30	4
35	Tüske	1
36	Csúszóasztal	1
37	Ék	1
38	Tüske	2
39	Csavar	4
40	Fogasléc	1
41	Ágy	1

Lakatszekrény részei



Szám	Megnevezés	Db
1	Anya	2
2	Alátét	2
3	Alátét	3
4	Átviteli tengely	1
5	Tengelypersely	1
6	Feszítőtengely	1
7	Fogaskerék áttétel támasz	1
8	Anya	1
9	Forgótengely	1
10	Tüske	1
11	Fogaskerék áttétel	14
12	Kúpos csap	21
13	Csillag gomb	1
14	Alátét	1
15	Tengely	1
16	Hüvely	1
17	Kúpos csap	1
18	Ajtógomb	1
19	Anya	1
20	Beállító alátét	1
21	V tengely	1
22	Ék	1
23	Csavar	1
24	Alátét	1
25	Anya	1
26	Alátét	1
27	Szekrényajtó	1
28	O ékszíj	2
29	Csavar	1
30	Alátét	1
31	Kis tárcsa	1
32	Tárcsa	1
33	Csavar	1
34	I tengely	1
35	Csavar	1
36	Csavar	4
37	Alátét	1
38	Alaplemez	1
39	Löketkapcsoló	1
40	Anya	1
41	Alátét	1
42	Csavar	1
43	Fogaskerék áttétel szekrény fedele	1
44	Lapos ék	1
45	Elektromotor (egyfázisú)	1

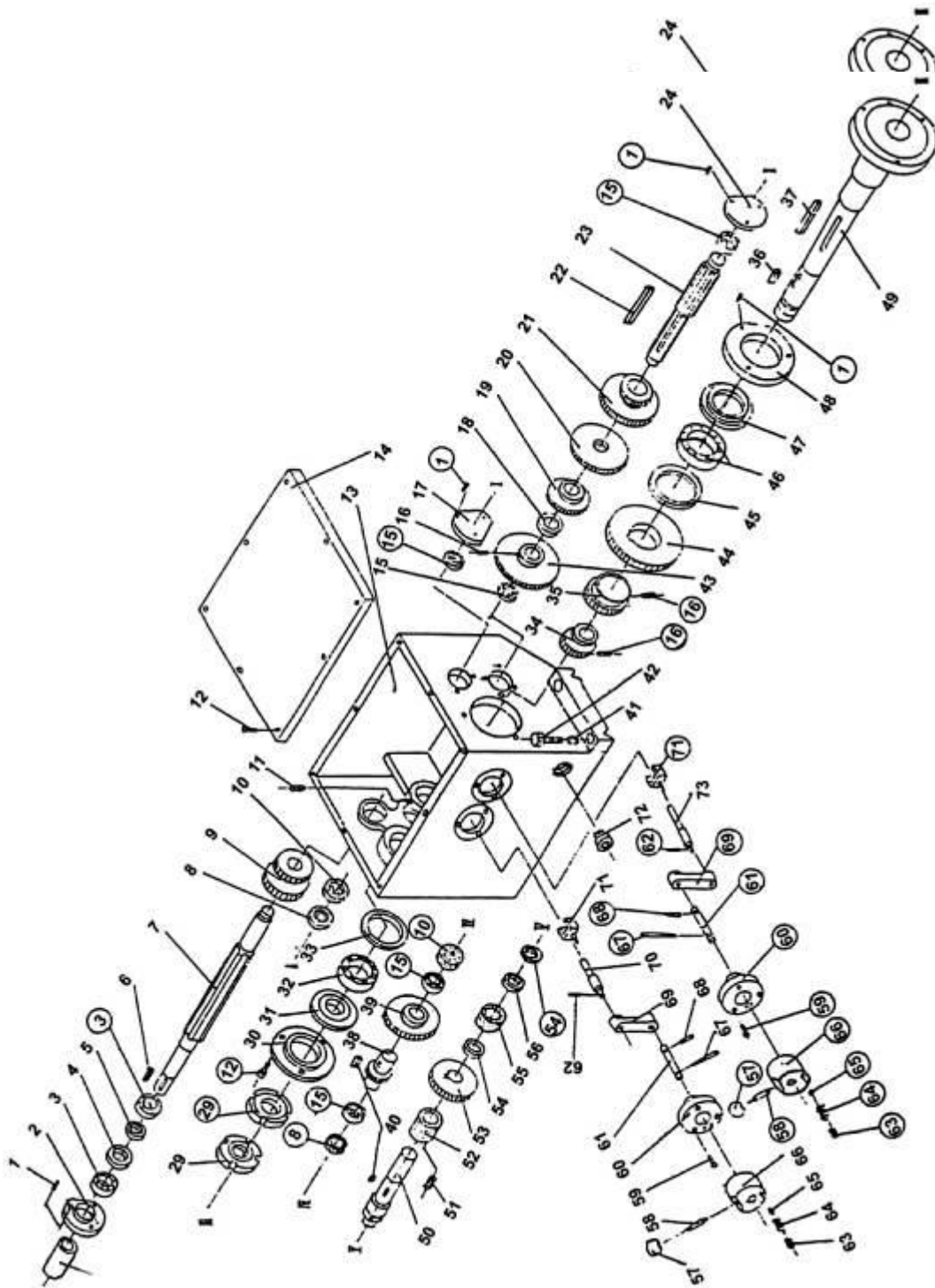
Előtoló doboz részei



Sorszám	Megnevezés	Db
1	Ék	1
2	Átviteli tengely	1
3	Csavar	1
4	Ék	1
5	Hüvely	1
6	Tüske	1
7	Tömítőgyűrű	1
8	Tömítőgyűrű	1
9	Tengelykapcsoló	1
10	Tüske	1
11	Összekötő persely	1
12	Tüske	1
13	Csapággy	1
14	Előtoló doboz	1
15	Olajpohár	3
16	Csavar	2
17	Hüvely	1
18	Nyomógyűrű	1
19	Kerek anya	2
20	Vezérorsó	1
21	/	3
22	Támasz	1
23	Hüvely	1
24	Rögzítőlemez	1
25	Tárcsa	1
26	Tüske	1
27	Csavar	4
28	Tengelykapcsoló	1
29	Forgatókar	1
30	Tömítőgyűrű	1
31	Kar	1
32	Tüske	2
33	Csavar	2
34	Csavar	2
35	Csavar	1
36	Mágneskapcsoló	1
37	Csavar	5
38	Váltólemez	1
39	Tüske	2
40	Csavar	4
41	Hosszú kar	1
42	Hüvely	1
43	Kezelőkar fészek	1
44	Rugó	1
45	Acélgolyó	1
46	Hüvely	1



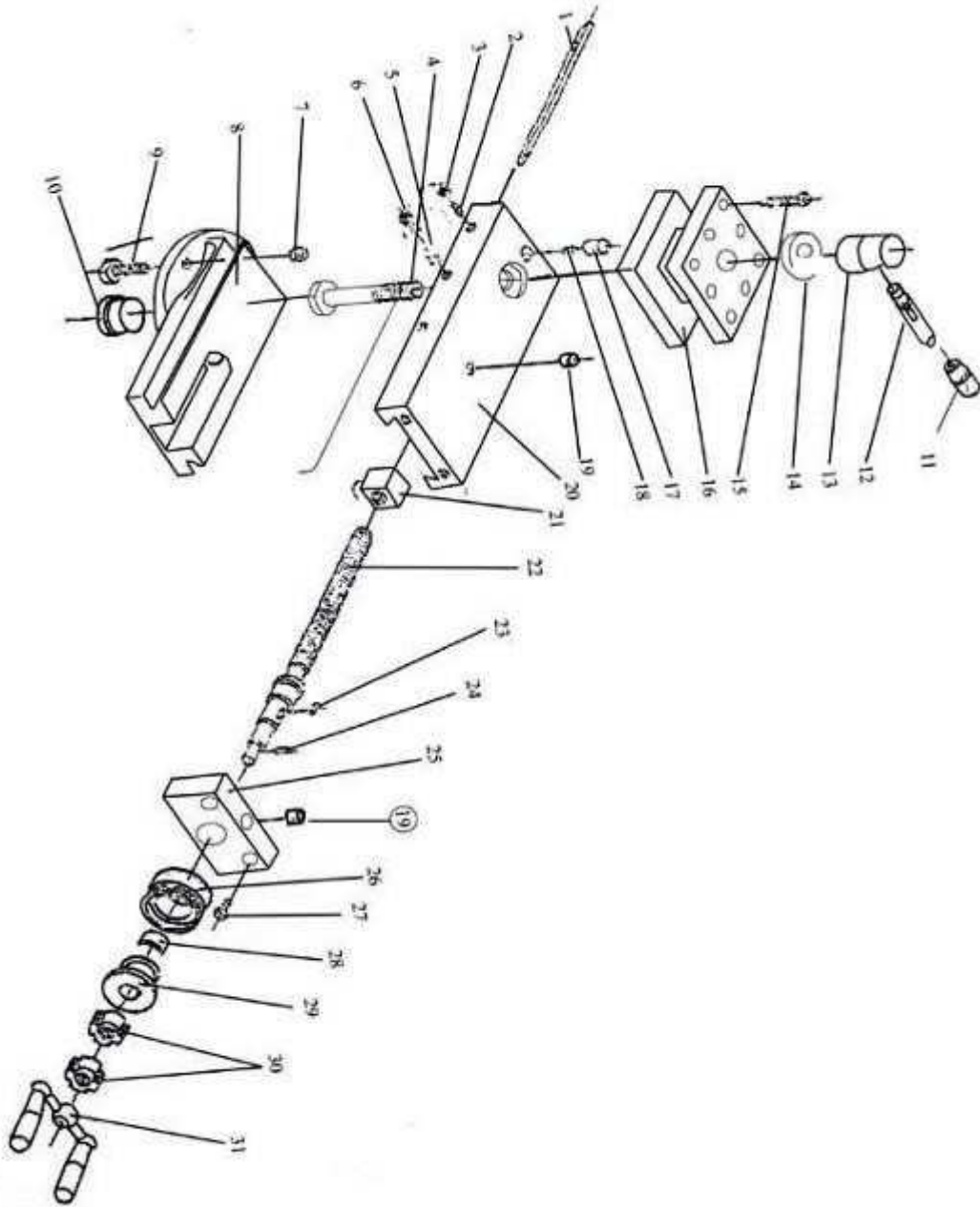
Orsószekrény alkatrészei



<b>Sorszám</b>	<b>Megnevezés</b>	<b>Db</b>
1	Csavar	12
2	I tengely bal oldali fedele	1
3	Csapágó	2
4	Alátétgyűrű	1
5	Alátétgyűrű	1
6	Ék	1
7	I tengely	1
8	Elzárás	2
9	Hármas fogaskerék	1
10	Elzárás	2
11	Csavar	3
12	Csavar	22
13	Orsószekrény	2
14	Orsószekrény fedél	2
15	Csapágó	5
16	Csavar	3
17	I tengely jobb oldali fedele	1
18	Alátétgyűrű	1
19	Fogaskerék	1
20	Fogaskerék	1
21	Dupla fogaskerék	1
22	Ék	1
23	II tengely	1
24	1 tengely jobb oldali fedele	1
25	Csavar	1
26	Alátét	1
27	Tárcsa	1
28	Hüvely	1
29	Kerek anya	2
30	Hátsó fedél	1
31	Olajlehúzó gyűrű	1
32	320-as csapágó	1
33	Alátét	1
34	Fogaskerék	1
35	Fogaskerék	1
36	Ék	1
37	Ék	1
38	Főorsó fogaskerék tengely	1

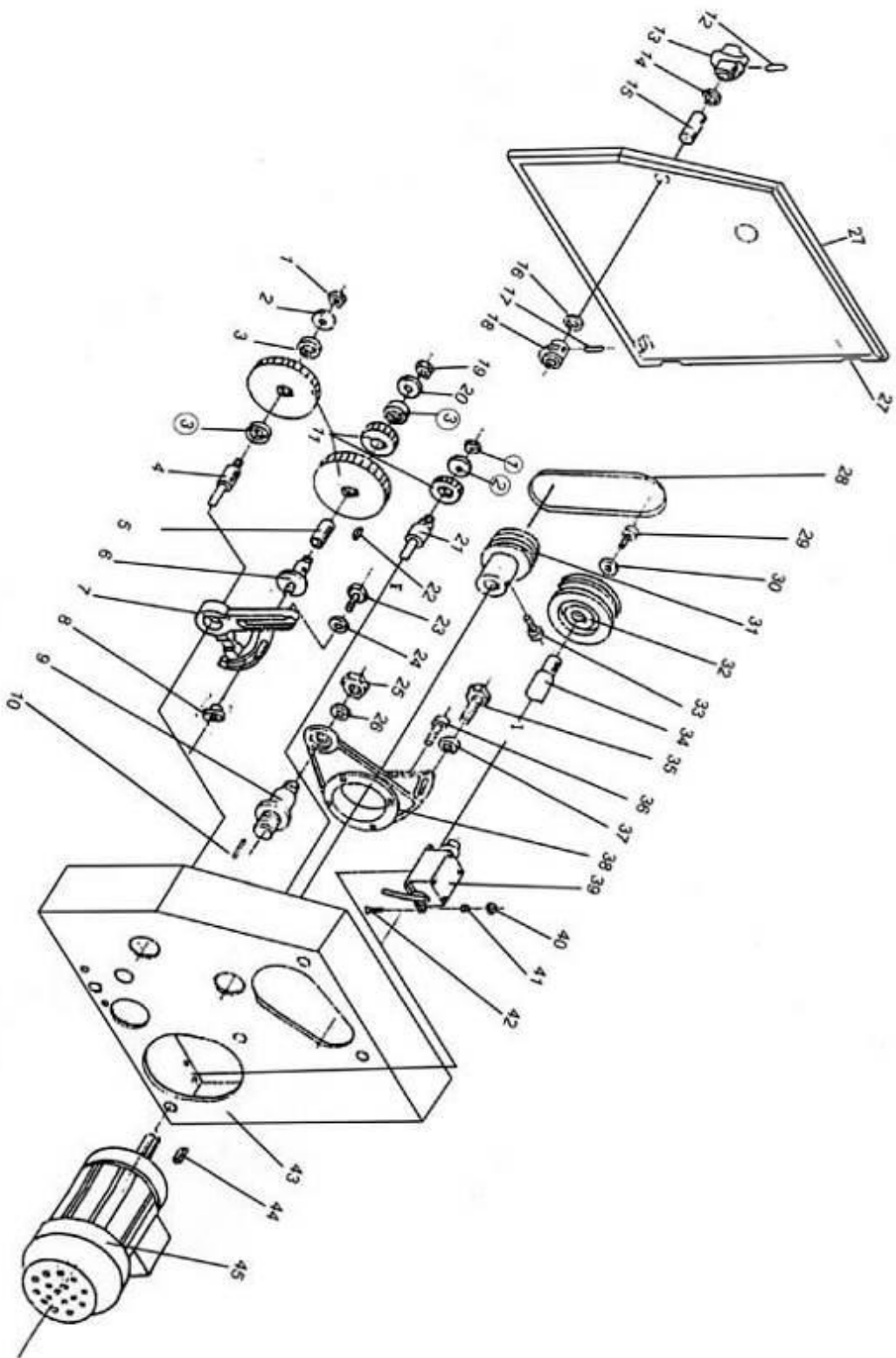
39	Fogaskerék	1
40	Ék	2
41	Alátét	2
42	Csavar	2
43	Fogaskerék	1
44	Fogaskerék	1
45	Alátét	1
46	32009-as csapágy	1
47	Olajlehúzó gyűrű	1
48	Elülső fedél	1
49	Főorsó	1
50	V tengely	1
51	Csavar	1
52	Hüvely	1
53	Fogaskerék	1
54	Tömítőgyűrű	2
55	Hüvely	1
56	Tömítőgyűrű	1
57	Gomb	2
58	Kar	2
59	Csavar	6
60	Karima	2
61	Villás tengely	2
62	Tüske	2
63	Csavar	2
64	Rugó	2
65	Acélgolyó	2
66	Kezelőkar fészek	2
67	Tüske	2
68	Tüske	2
69	Bilincs	2
70	Bilincs rúd	1
71	Bilincs blokk	2
72	Olajszint mérő	1
73	Bilincs rúd	1

# Keresztszán alkatrészei



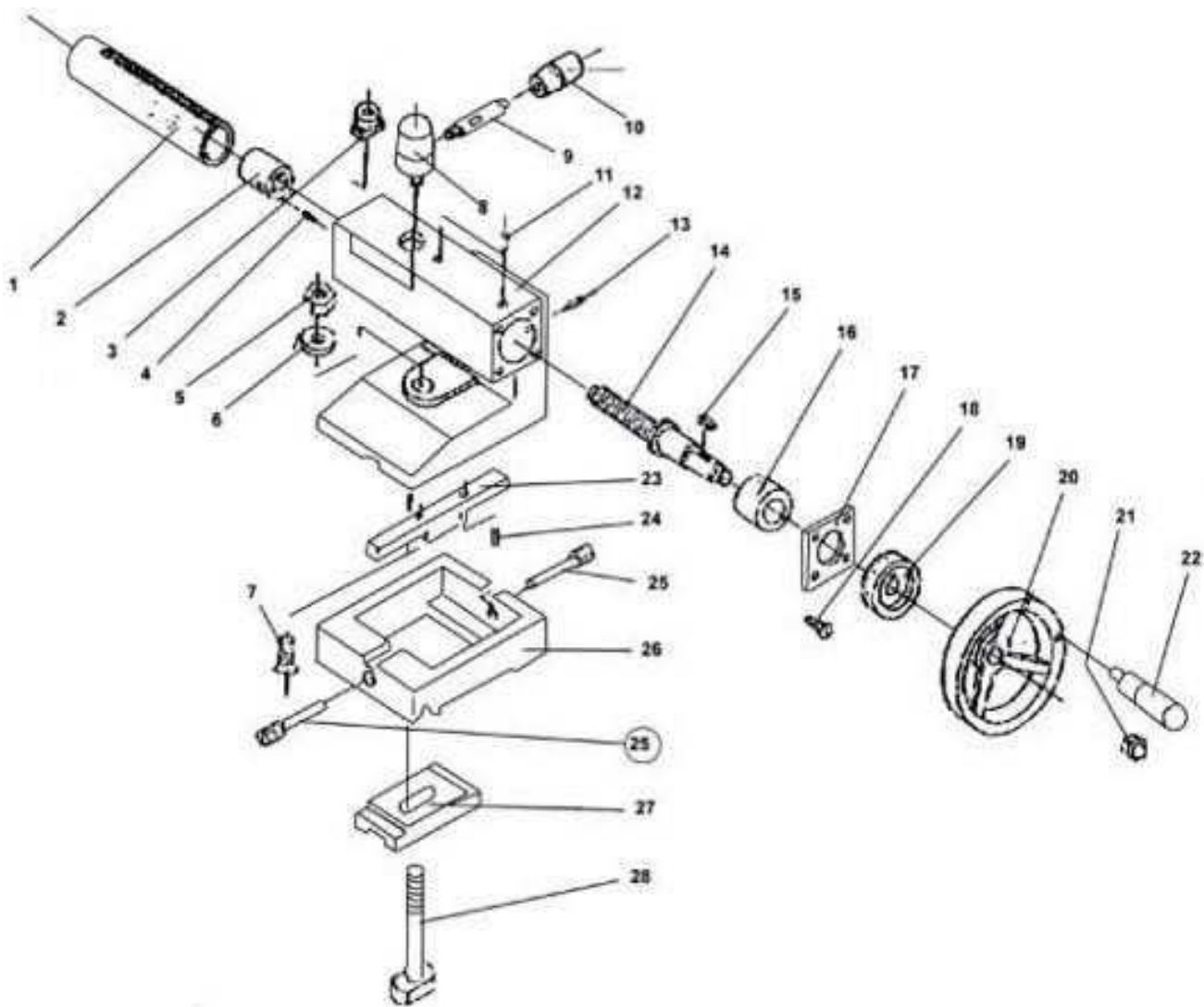
<b>Szám</b>	<b>Megnevezés</b>	<b>Db</b>
1	Fékezőbak	1
2	Anya	2
3	Csavar	2
4	T anya	1
5	Illesztőcsap	1
6	Anya	1
7	Csavar	2
8	Csúszó alap	1
9	T csavar	2
10	Tengely	1
11	Hosszú kar hüvelye	1
12	Kar	1
13	Kar alap	1
14	Alátét	1
15	Anya	8
16	Csúszka	1
17	Tüske	1
18	Rugó	1
19	/	2
20	Csúszószán	1
21	Csúszóanya	1
22	Vezérorsó	1
23	Ék	1
24	Tüske	1
25	Támaszték	1
26	Tárcsa	1
27	Anya	2
28	Rugó	1
29	Tárcsa	1
30	Anya	2
31	Karváz	1
32	Kar	2

Fogaskerék áttétel alkatrészei



<b>Sorszám</b>	<b>Megnevezés</b>	<b>Db</b>
1	Anya	2
2	Alátét	2
3	Alátét	3
4	Átviteli tengely	1
5	Tengelypersely	1
6	Feszítőtengely	1
7	Fogaskerék áttétel támasz	1
8	Anya	1
9	Forgótengely	1
10	Tüske	1
11	Fogaskerék áttétel	14
12	Imbuszcsavar	11
13	Anya	1
14	Beállító alátét	1
15	V tengely	1
16	Ék	1
17	Csavar	1
18	Alátét	1
19	Anya	1
20	Alátét	1
21	Szekrényajtó	1
22	O ékszíj	2
23	Csavar	1
24	Alátét	1
25	Kis tárcsa	1
26	Tárcsa	1
27	Csavar	1
28	Tengely	1
29	Csavar	1
30	Csavar	4
31	Alátét	1
32	Alaplemez	1
33	Löketkapcsoló	1
34	Anya	1
35	Alátét	1
36	Csavar	1
37	Fogaskerék áttétel szekrény	1
38	Lapos ék	1
39	Elektromotor (egyfázisú)	1

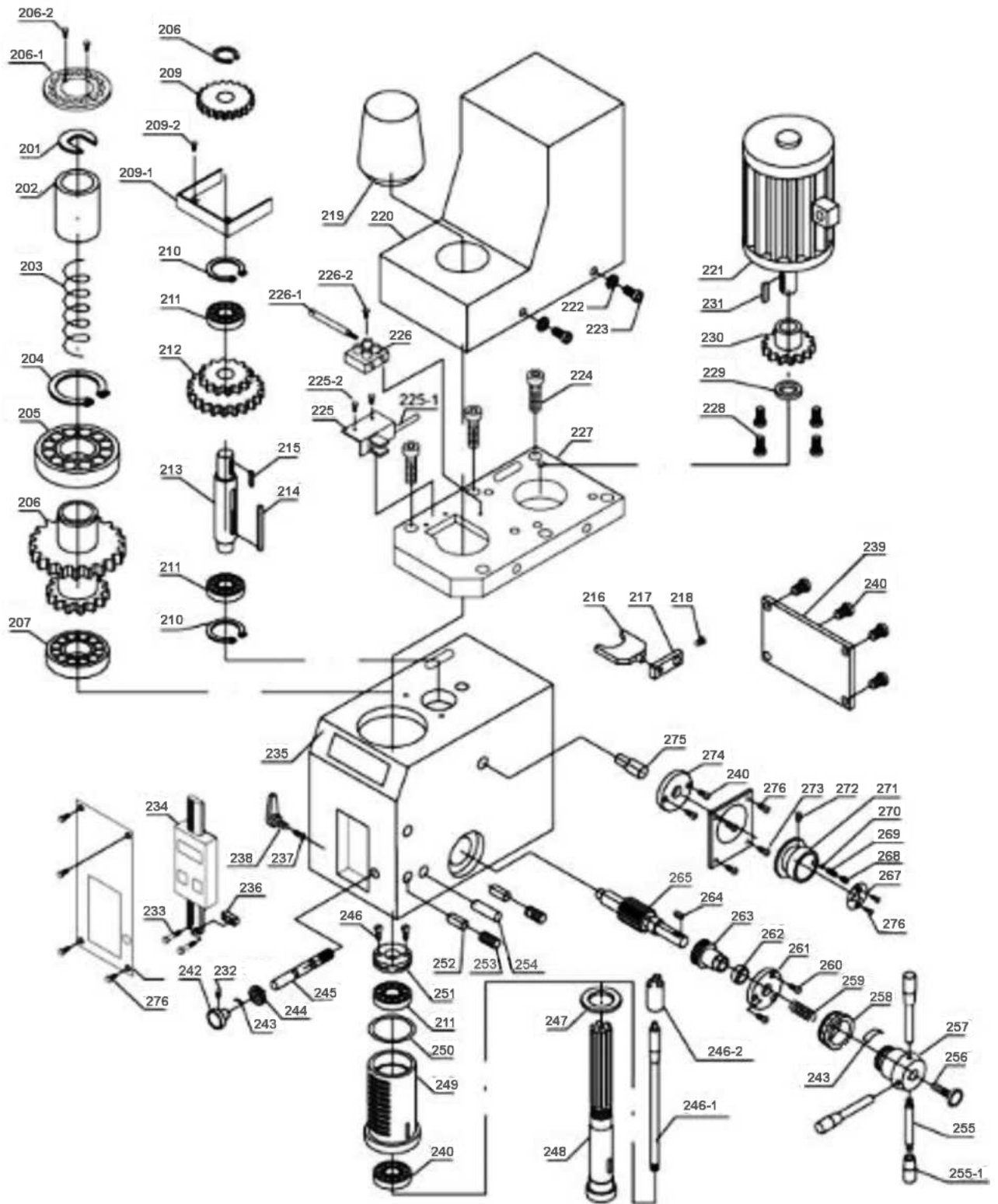
# Szegnyereg alkatrészei





Szám	Megnevezés	Db
1	Hüvely	1
2	Anya	1
3	Anya	1
4	Csavar	1
5	Anya	1
6	Alátét	4
7	Csavar	1
8	Kar	1
9	Kar tengely	1
10	Hüvely	1
11	Olajpohár	2
12	Nyeregblokk	1
13	Csavar	1
14	Orsó	1
15	Ék	1
16	Hüvely	1
17	Karima	1
18	Csavar	1
19	Tárcsa	1
20	Kerék	1
21	Anya	1
22	Kar	1
23	Ék	1
24	Kúpos csap	2
25	Csavar	1
26	Szegnyereg szán	1
27	Rögzítőlemez	1
28	Csavar	1

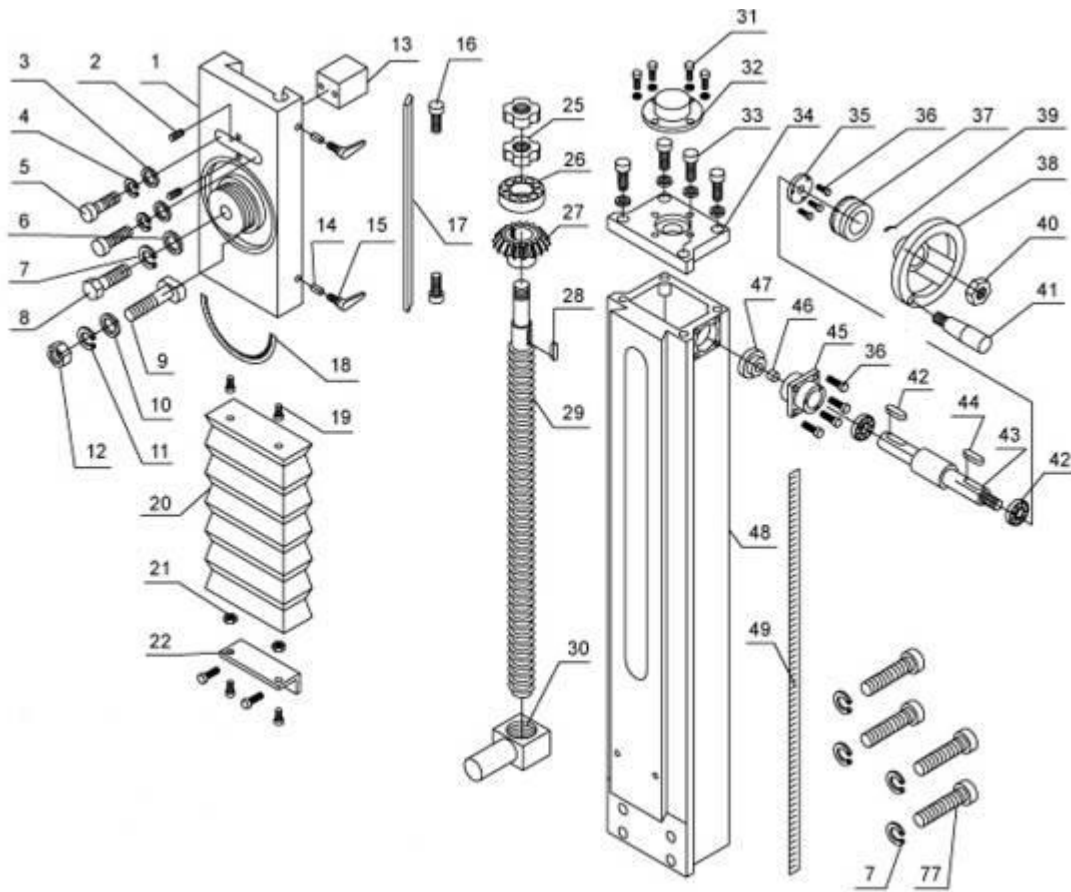
# Fúró / maró fej alkatrészei



Szám	Alkatrész szám	Magnevezés	Méret	Db
1	201	Záró gyűrű		1
2	202	Persely		1
3	203	Rugó	2.5x28x100	1
4	204	Bepattanó gyűrű	Ø 45	1
5	205	Csapágy	6209	1
6	206	Fogaskerekek	60/70T	1
7	206-1	Gyűrű	16 furat	1
8	206-2	Csavar	M3x8	2
9	207	Csapágy	7007	1
10	208	Bepattanó gyűrű	Ø 15	1
11	209	Fogaskerekek	37T	1
12	209-1	Bepattanó gyűrű		1
13	209-2	Csavar	M3x6	2
14	210	Bepattanó gyűrű	Ø 32	2
15	211	Csapágy	6002	2
16	212	Fogaskerekek	42/62T	1
17	213	Tengely		1
18	214	Retesz hosszú	5x50	1
19	215	Retesz rövid	C5x12	1
20	216	Villa		1
21	217	Hátsó lemez		1
22	218	Csavar	M5x8	1
23	219	Vonó horog		1
24	220	Motor burkolat		1
25	221	Motor	91ZYT005	1
26	222	Alátét	M4x8	6
27	223	Csavar	M4	6
28	224	Csavar	M6x14	6
29	225	Érintkező tartólemez		1
30	225-1	Elektromos vezeték		1
31	225-2	Csavar	M3x6	2
32	226	Elektromos elosztó (csoki)		1
33	226-1	Elektromos kábel		1
34	226-2	Csavar	M3x12	1
35	227	Motor tartó		1
36	228	Csavar	M5x12	6
37	229	Bepattanó gyűrű	M10	1
38	230	Fogaskerék	25T	1
39	231	Retesz	C4x6	1
40	232	Hernyó csavar		1
41	233	Csavar	M3x6	2
42	234	Digitális kijelző		1

Szám	Alkatrész szám	Megnevezés	Méret	Db
43	235	Szorító lemez menettel		1
44	236	Csavar	M5x20	1
45	237	Sárgaréz tengely		1
46	238	Ház		1
47	239	Záró lemezfedél		1
48	240	Csavar	M4x8	6
49	241	Gomb		1
50	242	Beállító csavar	M5x6	1
51	243	Rugó		2
52	244	Tárcsa		1
53	245	Rögzítő csavarok		2
54	246	Bordás tengely		1
55	246-1	Belső csap		1
55-1	246-2	Sapka		1
56	247	Alátét		1
57	248	Golyóscsapágy (fekvő)		2
58	249	Nagy persely		1
59	250	Gumigyűrű	58x2.65	1
60	251	Állító gyűrű		1
61	252	Vezető csap	B 4x20	2
62	253	Hernyócsavar	M 5x12	2
63	254	Vezető csapszeg	A 6x30	1
64	255	Fogantyú		3
65	255-1	Fogantyú fej		3
66	256	Gomb		1
67	257	Fogantyú agy		1
68	258	Tárcsa		1
69	259	Nyomórugó	1.2x12x2.5	1
70	260	Csavar		3
71	261	Karima		1
72	262	Gyűrű		1
73	263	Fogaskerék		1
74	264	Retesz	4x12	1
75	265	Sebességváltó tengely		1
76	266	Karima		1
77	266-1	Csavar	M4x12	3
78	267	Alátét két furattal	M8x8	1
79	268	Csavar		1
80	269	Rugó	0.8x5x25	1
81	270	Ball	Ø 6.5	1
82	271	Gomb		1
83	272	Csavar	M5x16	1
84	273	Csavar		4
85	274	Alátét két furattal		1
86	275	Csap		1
87	276	Lemez		1

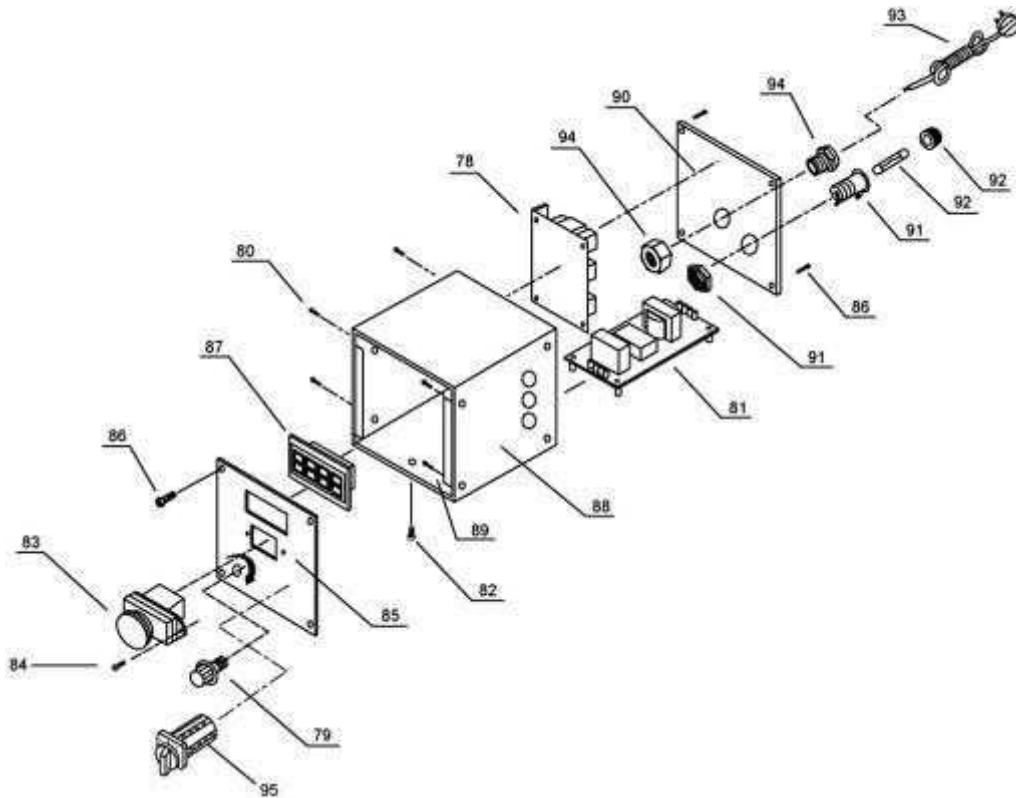
## Oszlop szerelvény



Szám	Alkatrész szám	Leírás	Méret	Db
86	1	Függőleges szán		1
87	2	Csavar	M6x16	2
88	3	Alátét		2
89	4	Rugós alátét	8	6
90	5	Csavar	M8x25	2
91	6	Csavar	M12x40	1
92	7	Rugós alátét	12	5
93	8	T anya	12	1
94	9	Csavar		1

95	10	Alátét	M10	1
96	11	Rugós alátét	M10	1
97	12	Anya	M10	1
98	13	Blokk		1
99	14	Réz túske		5
100	15	Rögzítő kar	M6x16	5
101	16	Ékcsavar		1
102	17	Ék		1
103	18	Szögjelző címke		1
104	19	Csavar	M5x10	12
105	20	Porvédő		1
106	21	Anya	M5	2
107	22	Összekötő lemez		1
108	25	Anya	M16x1.5	2
109	26	Csapágy		1
110	27	Fogaskerék		1
111	28	Ék	4x16	2
112	29	Függőleges orsó		1
113	30	Anya		1
114	31	Alátét	M5	4
115	32	Fedél		1
116	33	Csavar	M8x20	4
117	34	Konzol		1
118	35	Karima		1
119	36	Csavar	M5x12	7
120	37	Tárcsa		1
121	38	Rugós elem		4
122	39	Forgatókar		1
123	40	Ellenanya		4
124	41	Kar	M10x80	1
125	42	Csapágy	6001	2
126	43	Tengely		1
127	44	Ék	4x12	2
128	45	Csapágyház		1
129	46	Hüvely		1
130	47	Fogaskerék		1
131	48	Oszlop		1
132	49	Címke	A5x25	1
133	77	Csavar	M12x90	4

Fúró / maró elektromos szekrény alkatrészei



Szám	Alkatrész szám	Leírás	Méret	Db
1	78	Sebességszabályzó		1
2	79	Időzítő gomb		1
3	80	Csavar	M3x8	4
4	81	Szűrő		1
5	82	Csavar	M3x16	4
6	83	Mágneskapcsoló		1
7	84	Csavar	M4x10	2
8	85	Borítás		1
9	86	Csavar	M4x6	8
10	87	Sebességkijelző		1
11	88	Elektromos szekrény		1
12	89	Csavar	M5x8	4
13	90	Fedél		1
14	91	Biztosítéktartó		1
15	92	Biztosíték (10A)		1
16	93	Csatlakozó		1
17	94	Kioldó		1
18	95	F/R kapcsoló		1

# MEGFELELŐSÉGI NYILATKOZAT

A 2012. évi LXXXVIII. törvény a piacfelügyeletéről, a 16/2008 (VIII. 30.) NFGM rendelet és a 374/2012 (XII. 18.) Kormányrendelet 8/2016. (XII. 6.) NMHH rendelet, 23/2016. (VII. 7.) NGM rendelet előírásai szerint.

Száma: D/2024/HYD-250C

Alulírott az alábbi gyártó nevében:

Gyártó: ANHUI PAN-SINO MACHINE BUILDING CO., Ltd  
No.5. Gaojian Road, Huangshan City, Anhui, China

Európai importőr / Forgalmazó: Devon-Imp Ex Kft.  
Cím: 1103 Budapest, Noszlopy u. 34. Magyarország

A gyártó meghatalmazott Európai Unióban letelepedett képviselője: Devon Imp-ex Kft.  
Cím: 1103 Budapest, Noszlopy u. 34. Magyarország

Ezennel kijelentem, hogy az alábbi termék:

**Hyundai HYD-250C eszterga**

(Model No.: MP 250)

**megfelel a következő direktívák előírásainak:**

Kisfeszültségű berendezések 2014/35/EU  
Elektromágneses kompatibilitás 2014/30/EU  
RoHS direktíva 2011/65/EU, Gépdirektíva 2006/42/EK  
és, hogy az alább hivatkozott szabványok és/vagy műszaki előírások kerülnek alkalmazásra:

EN ISO 12100:2010  
EN 60204-1:2006+A1:2009+AC:2010  
EN ISO 23125:2015  
EN 61000-6-2:2005+AC:2005  
EN 61000-6-4:2007+A1:2011

Egyéb hivatkozások és vonatkozó direktíva (-ák) által megkívánt információk:

Certificate No.: 000120190905

A CE jel első kiadásának ideje és helye: 2019.09.05 Moglia

A Devon Imp-Ex Kft. felelősséget vállal az általa kiadott megfelelőségi nyilatkozatért.

Budapest, 2024.05.21

DEVON IMP-EX Kft.  
1103 Budapest, Noszlopy u. 34.  
Adószám: 283660-2-42  
Cégjegyzékszám: 01-09-710646

.....  
Kornfeld Tamás  
ügyvezető igazgató



**HULLADÉKKEZELÉS:** Az elektromos kéziszerszámokat, tartozékokat és csomagolóanyagokat a környezetvédelmi szempontoknak megfelelően kell újra felhasználásra leadni.

Csak az EU- tagországok számára: Ne dobja ki az elektromos kéziszerszámokat a háztartási szemétbe! Az elhasznált villamos és elektronikus berendezésekre vonatkozó 2012/19/EU európai irányelvnek és a megfelelő országos törvényekbe való átültetésnek megfelelően a már nem használható elektromos kéziszerszámokat külön össze kell gyűjteni és a környezetvédelmi szempontoknak megfelelően kell újra felhasználásra leadni.



## Magyarországi kizárólagos forgalmazó:

Devon Imp-Ex Kft.  
1103 Budapest, Noszlopy u. 34.

## Garanciális szerviz:

1211 Budapest (Csepel Gyártelep)  
Déli bekötő-út 10/C.

[www.barkacsgep.com](http://www.barkacsgep.com)