



CBY-AC 2.5t RAKLAPEMELŐ

EREDETI HASZNÁLATI UTASÍTÁS

Műszaki adatok



Teherbírás	2500 kg
Legalacsonyabb villaállás	80 mm
Emelési magasság	198 mm
Teljes szélesség	530 mm
Villa szélessége	165 mm
Villa közötti távolság	200 mm
Villa hossza	1150 mm
Súly	85 kg
Teljes hossz	1570 mm

Magyarországi kizárólagos forgalmazó:
Devon Imp-Ex Kft.
Garanciális szerviz és raktár:
1211 Budapest (Csepel Gyártelep)
Déli bekötő-út 10/C
www.hyundai-barkacsgep.hu

Licensed by Hyundai Corporation, Korea

Figyelmeztetés!

Károsodás veszélye. Megjegyzés: További tudnivalók. Használjon személyi védőfelszerelést.

A csomagolóanyagok kisgyermekekre és állatokra veszélyt jelentenek.

Győződjön meg arról, hogy ismeri a gépet, illetve annak kezelését. Ismerje a berendezés helytelen használatából fakadó veszélyeket. A készüléket használó személynek megfelelő kioktatásban kell részesülnie, és ismernie kell a készülék biztonságos használatát. Az illetőnek tisztában kell lennie a helytelen kezeléssel eredő kockázatokkal és veszélyekkel. Mindig tartsa be a címkéken feltüntetett biztonsági előírásokat. Ne távolítsa el és ne rongálja meg őket. Ha a címkék megsérülnek vagy olvashatatlanná válnak, forduljon forgalmazójához. Tartsa tisztán a munkaterületet. A piszkos és rendetlen munkaterület baleset forrása lehet. Soha ne végezzen munkát szűk vagy gyengén megvilágított helyiségekben. Bizonyosodjon meg, hogy a talaj szilárd és stabil, valamint elegendő mozgástér áll a rendelkezésére. Mindig stabil testtartást vegyen fel. Mindig összpontosítson, és használja minden érzékszervét. Figyeljen a munkafolyamatra. Ne folytassa a munkát, ha már nem tud rá figyelni.

Tartsa tisztán a gépet.

A fogantyúknak zsiradék- és szennyeződésmenteseknek kell lenniük.

Gondoskodjon arról, hogy gyermekek, illetéktelen személyek és állatok ne juthassanak be a műhelybe. Kezét vagy lábát soha ne helyezze a munkaterületen belülré.

Működés közben soha ne hagyja felügyelet nélkül a gépet.

A berendezést csak az arra való munkákra használja.

Viseljen személyi védőfelszerelést: védőszemüveg, fülvédő, légzésvédő, biztonsági munkacipő stb.

Ne nyúljon ki túl messzire, és legyen tisztában saját korlátaival. Mindkét kezét használja.

Soha ne végezzen munkát alkohol vagy más drog hatása alatt.

Ne használja a gépet, ha szédül vagy gyengének érzi magát.

Szigorúan tilos a gépen bármiféle módosítást vagy átalakítást végezni. **NE HASZNÁLJA** a gépet, ha repedést vagy más sérülést talál rajta. Ha bármilyen szokatlan jelet lát vagy furcsa hangot hall, azonnal hagyja abba a munkát. Használat előtt győződjön meg arról, hogy minden csavar biztonságosan meg van húzva.

Gondoskodjon a gép megfelelő karbantartásáról. Használat előtt bizonyosodjon meg arról, hogy a gép biztonságos működésre alkalmas állapotban van, és nincs rajta sérülés. Javításhoz csak eredeti alkatrészeket használjon fel.

A nem eredeti vagy a gyártó által nem jóváhagyott alkatrészek felhasználása a kezelőszemélyzet sérüléséhez vezethet. A munka természetének megfelelő szerszámot vagy eszközt használjon. Ne terhelje túl a gépet vagy a tartozékait. Nehézüzemű igénybevétellel járó munkát ne végezzen az ahhoz szükségesnél kisebb teljesítményű géppel.

Ne terhelje túl a gépet. A munkaterhelést úgy mérje fel, hogy az kényelmes sebességgel elvégezhető legyen.

A gép túlterhelése miatt bekövetkező károk nem tartoznak a jótállás hatálya alá.

Óvja a készüléket szélsőségesen magas hőmérséklettől és közvetlen napsugárzástól.

Ez a gép nem alkalmas nedves körülmények közötti vagy víz alatti munkavégzésre.

Ha a berendezést nem használja, száraz és jól elzárt helyen tárolja, ahol gyermekek nem férhetnek hozzá.

A készülék használata előtt győződjön meg arról, hogy az összes biztonsági elem megfelelően és hatékonyan működik. Bizonyosodjon meg arról, hogy minden mozgó alkatrész megfelelő állapotban van. Használat előtt bizonyosodjon meg, hogy egyetlen alkatrész sincs elrepedve vagy beragadva, és hogy mindegyik alkatrész az előírásoknak megfelelően van csatlakoztatva és felszerelve.

Minden sérült alkatrészt és biztonsági elemet meg kell javítani vagy ki kell cserélni.

Raklapemelő

Ez a raklapemelő gép raklapok szállítására készült. Csak olyan terhet emeljen, amely legfeljebb a maximális teherbírásnak megfelelő súlyú.

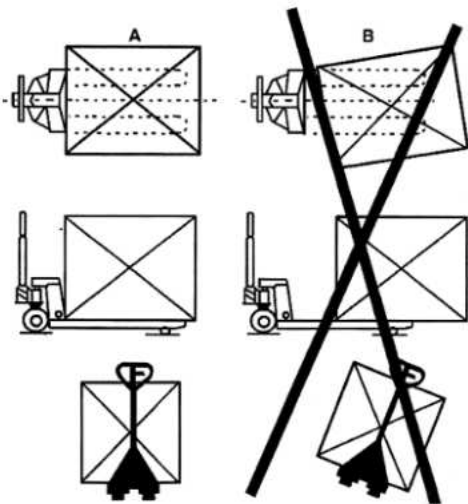
Kezét tartsa távol a gép mozgó alkatrészeitől.

A terhet lassan engedje le vagy lassan engedje el. Kerülje a hirtelen megtorpanásokat és ne engedje el hirtelen a terhet. A gépet szilárd, vízszintes, kisebb akadályoktól és szennyeződéstől mentes egyenes felületen használja.

Óvatosan engedje le a terhet. A teher leengedésekor személyi sérülést szenvedhet.

Miután a terhet a helyére szállította, engedje le a villát. Ne hagyja a terhet a villán még akkor sem, ha a villa teljesen le van engedve. A nagy súly a kerekeket tartósan károsíthatja.

Tilos a raklapemelőt lejtős felszínen megállítani és elmozdulás ellen a kormányzott kerekek elfordításával biztosítani. Ha lejtős felületen megállítja a gépet, a kerekeket ki kell ékelni.



Tilos terhet emelni a villának csak az egyik ágával. A terhet úgy helyezze el, hogy a kormányzott kerék felőli oldalhoz minél közelebb legyen, és hozza a villa hosszstengelyével egy vonalba.

Tilos olyan terhet szállítani, amely 1 méternél magasabb, és a méretei 800 x 1 200 mm-nél nagyobbak. A teher súlypontja nem lehet a kormányzott oldaltól 600 mm-nél távolabb.

A napi munkakezdés előtt vizsgálja át a hidraulika rendszert. Ha sérülést vagy szivárgást talál, ne használja a raklapemelőt, hanem javíttassa meg.

A napi munkakezdés előtt ellenőrizze, nincs-e a gépen sérülés, deformálódás, megrepedt alkatrészek. Ne használja a gépet, ha bármilyen sérülést fedez fel rajta, hanem javíttassa meg képzett szakemberrel.

Hidraulikus berendezés

Kis mennyiségű hidraulikus folyadék / olaj eltávozhat a hidraulikus szivattyúból és más hidraulikus berendezésekből, mivel ez

természetes jelenség, és nem számít meghibásodásnak. Ha kevés a hidraulikafolyadék, utántöltéssel rendszeresen pótolni kell. A cső vagy tömlő leválasztása előtt várja meg a nyomás kiegyenlítődsét.

Munkakezdés előtt ellenőrizzen minden csatlakozást és csövet, nem észlel-e szivárgást. Ha szivárgást talál, azonnal javítsa meg.

Ne terhelje, vagy feszítse a hidraulika hengert a maximális, azaz a megengedettnél nagyobb mértékben. Ne kísérelje meg a dugattyúrúd túl nagy erővel történő előre mozdítását. Azzal megsértheti a hengert.

Tartsa az emelőbékát, a hőt kibocsátó forrásoktól és tűztől távol, hogy rongálódásukat megelőzze.

A padlózatra ömlött hidraulika folyadék csúszásveszélyes, személyi sérülést okozhat. A kiömlött hidraulika folyadékot azonnal takarítsa fel. Ehhez tisztítógyapjút vagy nedvszívó anyagot használjon. A hulladékkezelési előírások értelmében a nedvszívó anyagokat vagy a gyapjút zárt fémtartályban kell tárolni és a hulladékbegyűjtő központba kell eljuttatni.

Ne keverjen egymással különböző hidraulika folyadékokat (pl. különböző gyártmányúakat).

A hidraulika folyadék gyártója által előírt időszakonként cserélje a hidraulika folyadékot.

Ügyeljen arra, hogy csak tiszta hidraulika folyadékot használjon. Ha a hidraulika folyadékban szennyeződés van, az jelentős mértékben csökkenti a folyadék élettartamát, és a gép helyrehozhatatlan rongálódását okozhatja.

Védőburkolatok és védődugók használatával akadályozza meg, hogy szennyeződés jusson a gép belsejébe.

A hidraulikus eszközök karbantartása előtt csökkentse a hidraulika nyomást, hagyja a nyomást a légköri nyomás szintjére csökkenni.

Mielőtt a csomagolóanyagot félretenné, győződjön meg arról, hogy semmi nem maradt benne. Ha mégis maradtak benne alkatrészek, vegye ki és szerelje őket a készülékre.

Használat

A gépet a felemelt terheléssel csak szilárd és tiszta felületű padlózaton mozgathatja (amelyen nincs faforgács, szerelőszalag-darabkák, tartozékok, csatlakozóanyagok stb.), és a lehető legalacsonyabbra emelve viheti egyik helyről a másikra. Ha az előbbiekhöz hasonló részecskék vannak a padlózaton, hirtelen megváltoztathatják a gép haladási irányát vagy sebességét, kibillenthetik az egyensúlyából, és a kezelőszemélyzetnek sérülést okozhat. A kar funkciói és beállításai

A teher emelési, leengedési és szállítási beállítása

Teher emelése - a kar alsó állásban (a) van

Teher szállítása - a kar középső állásban (b) van

Teher leengedése - a kar felső állásban (c) van - ebben az állásban a kart folyamatosan tartani kell, mert ha elengedik, visszatér a teher szállításának megfelelő állásba. Amennyiben a kar nem működik ezekben az állásokban, be kell állítani azt! Ha a villa emelkedik, amikor a kar (118)

teher szállítása (b) állásban van, lazítsa meg az állítócsavaron (337)

lévő anyát (336) és a csavart (337), az óramutató járásának irányában

addig forgassa, amíg a villa emelkedése meg nem áll.

Ha a villa süllyed, amikor a kar (118) teher szállítása (b) állásban van,

lazítsa fel az anyát (329) és a csavart (330) az óramutató járásával ellentétes irányba forgass addig, amíg a villa

süllyedése meg nem szűnik.

Képek a gépről



Ha a villa nem megy lefelé, amikor a kar (118) teher leengedése (c) állásban van, lazítsa fel az anyát (336) és csavart (337) tekerje az óramutató járásának irányában addig, amíg a villa el nem kezd lefelé menni. Ezután ellenőrizze az irányítókar (118) a teher szállítása (b) állását az előbb leírtaknak megfelelően, meggyőződve arról, hogy az anya (336) és a csavar (337) a megfelelő állásban vannak megszorítva.

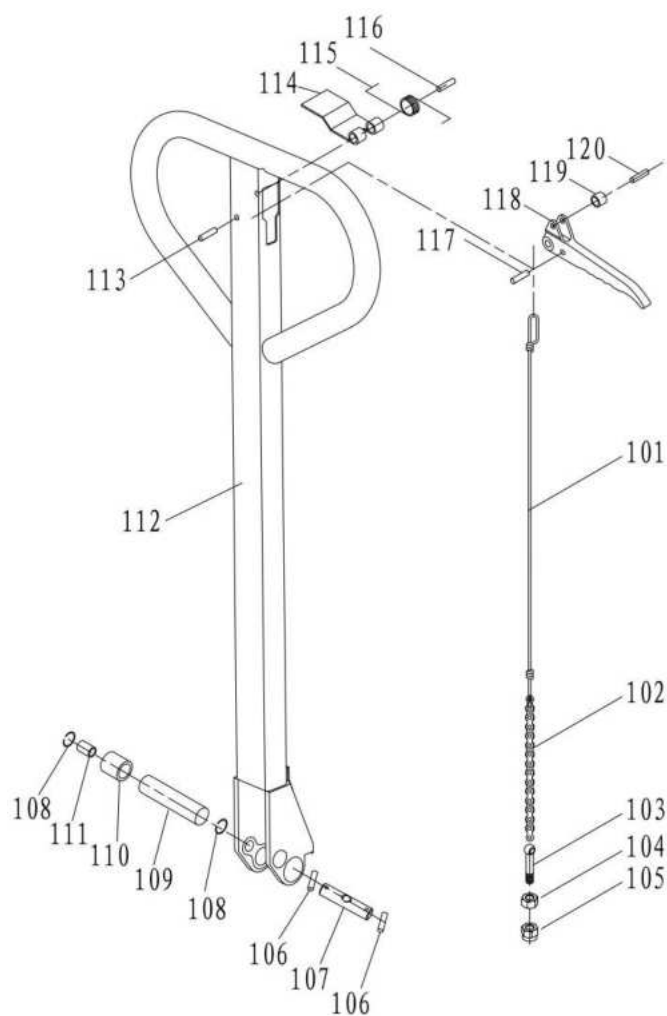
Ha a villa nem emelkedik, amikor a kar (118) teher emelése (a) állásban van, Lazítsa fel az anyát (336) és a csavart (337) az óramutató járásával ellentétes irányban tekerje, addig amíg a villa emelkedni nem kezd. Ezután ellenőrizze a Teher leengedése (c) és Teher szállítása (b) állásokat az előbbi útmutatás szerint.

Egyszóval, össze kell hangolni mindhárom kar állásban (a)(b)(c) az állítható irányítókar állását



A gyártó cég fenntartja az apróbb változtatások jogát

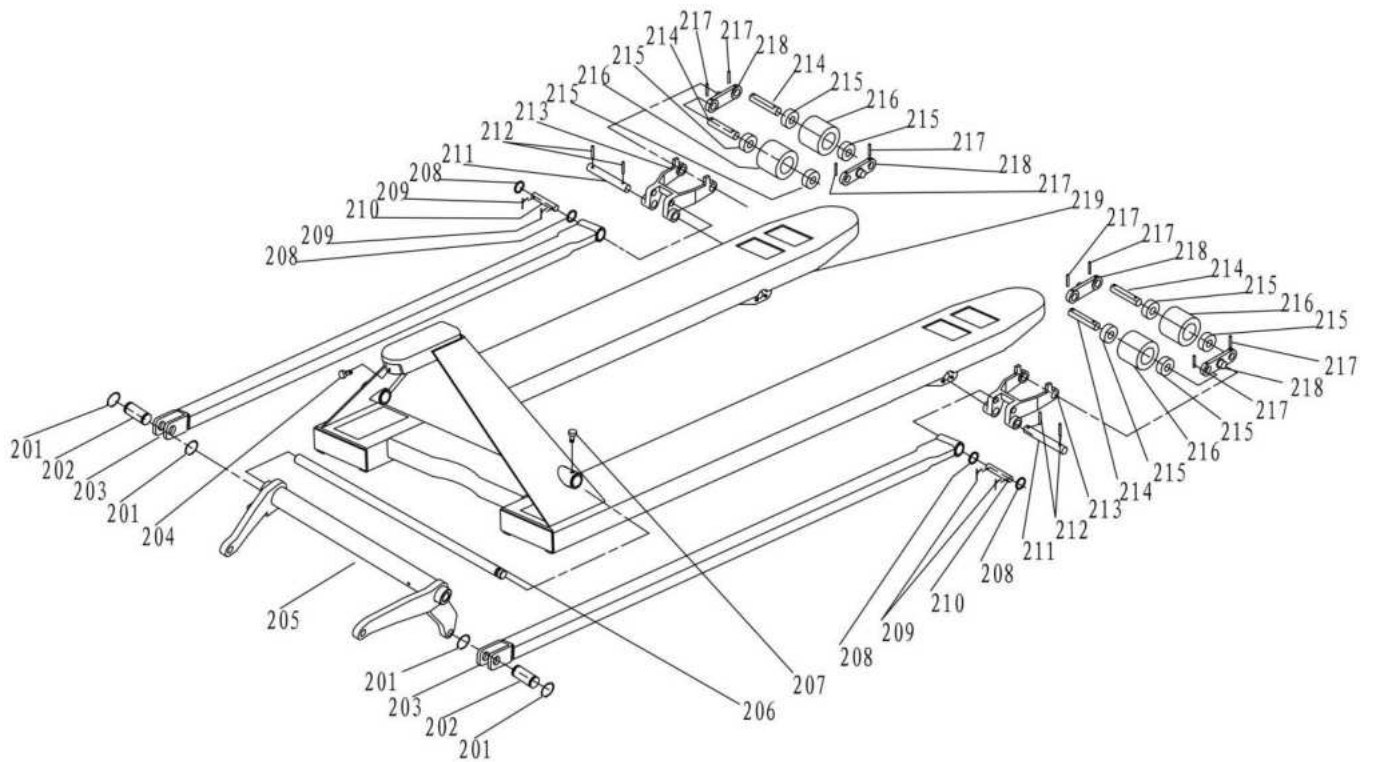
Húzó és emelőkar alkatrészlista



Szám	Megnevezés	Db
101	Húzórud	1
102	Lánc	1
103	Csavar	1
104	Lyukas csavar	1
105	Önzáró anya	1
106	Stift	2
107	Tengely	1
108	Műanyag gyűrű	2
109	Tengely	1
110	Persely	1

Szám	Megnevezés	Db
111	Hengeres csap	1
112	Markolat	1
113	Csőstift	1
114	Fogantyú tartólemez	1
115	Forgató rugó	1
116	Csőstift	1
117	Csőstift	1
118	Fogantyú	1
119	Fogantyú henger	1
120	Csőstift	1

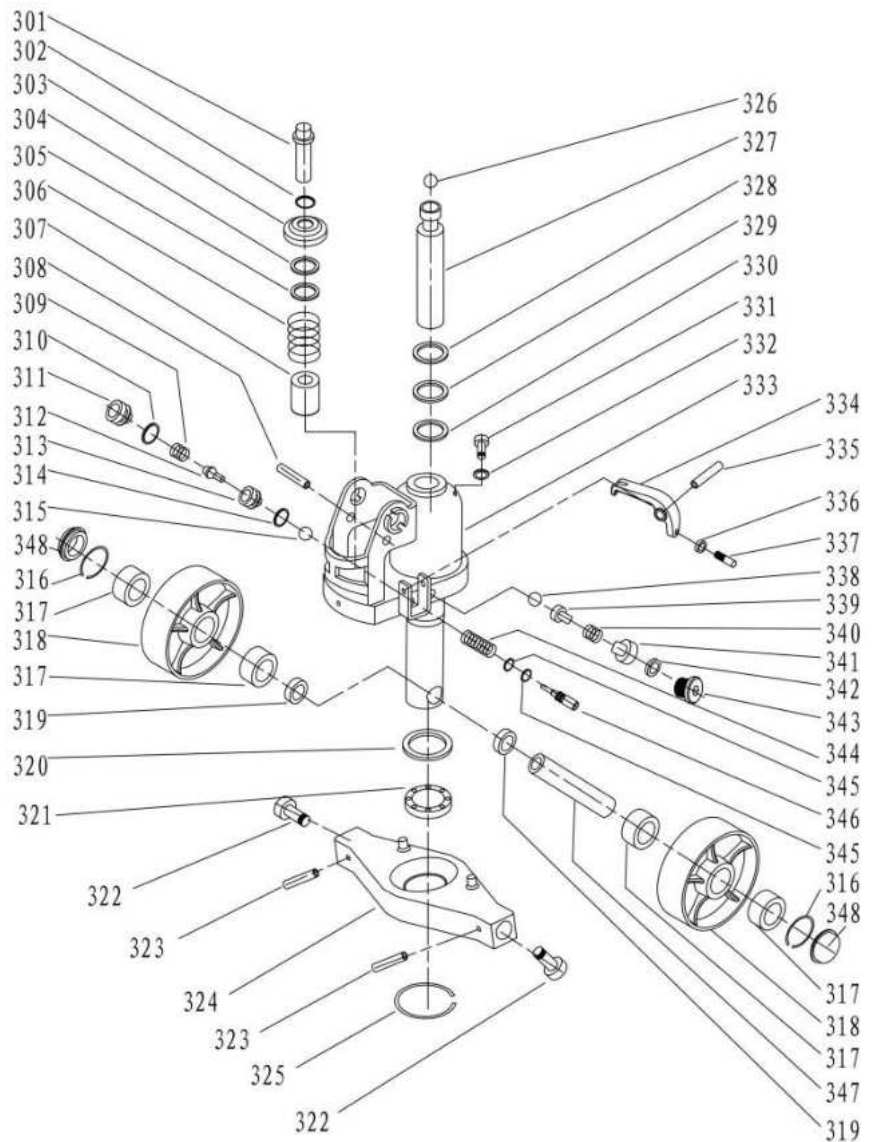
Tehertartó karosszéria alkatrészek listája



Szám	Megnevezés	Db	Szám	Megnevezés	Db
201	Rugós zárógyűrű	4	211	Első kerék tengely	2
202	Hengeres csap	2	212	Csóstift	4
203	Összekötő rudazat	2	213	Első kerék tartóváz	2
204	Hatlapfejű csavar	1	214	Első kerék tengely	4
205	Olajpumpa ház tartó	1	215	Golyóscsapágó	8
206	Kar csapágó	1	216	Első kerék	4
207	Hatlapfejű csavar	2	217	Csóstift	8
208	Tömítés	4	218	dupla kerék panel	4
209	Sasszeg	4	219	Kocsi keret	1
210	Összekötő tengely	2			

Olajpumpa alkatrészlista

Szám	Megnevezés	Db
301	Szivattyú tengely	1
302	Rögzítő gyűrű	1
303	Harang kupak	1
304	Porvédő gyűrű	1
305	O tömítő gyűrű	1
306	Szivattyú tengely rugó	1
307	Kis szivattyú	1
308	Csóstift	1
309	Szelep tárcsa rugó	1
310	Ragasztott alátét	1
311	Nagynyomású rugó	1
312	Szelep tengely	1
313	Szelepház	1
314	O tömítő gyűrű	1
315	Acél golyó	1
316	Gyűrű	2

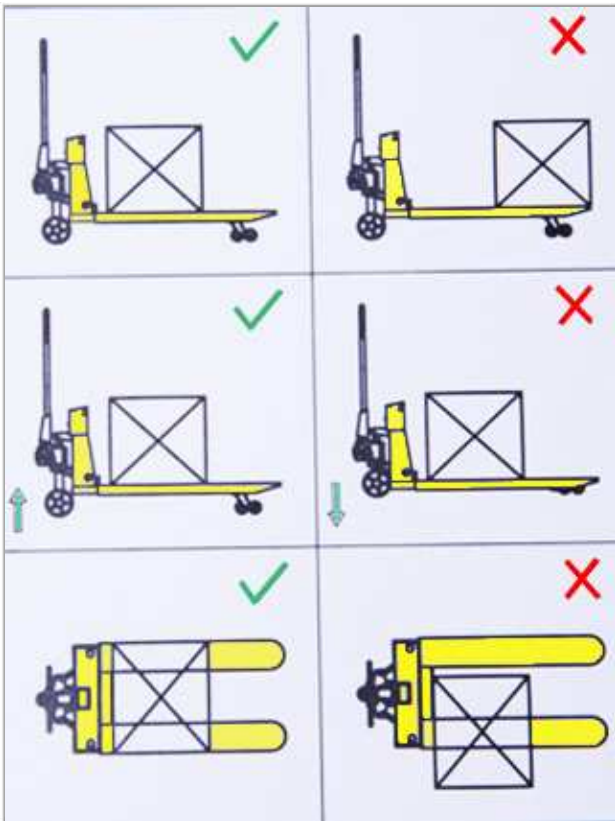


Szám	Megnevezés	Db
317	Golyóscsapágy	4
318	Hátsó kerék	2
319	Távtartó gyűrű	2
320	Olaj pumpa gyűrű	1
321	Görgős csapágy	1
322	Csatlakozó csap	2
323	Csóstift	2
324	Olajpumpa ház	1
325	Záró gyűrű	1
326	Acélgolyó	1
327	Dugattyú rúd	1
328	Porvédő	1
329	O tömítő gyűrű	1
330	O tömítő gyűrű	1
331	Olajdugó	1
332	O tömítő gyűrű	1

Szám	Megnevezés	Db
333	Olajszivattyú	1
334	Írányító kar	1
335	Csóstift	1
336	Anyá	1
337	Menetes ütköző	1
338	Acél golyó	1
339	Vállas csap	1
340	Szeleprugó	1
341	Szelep	1
342	Tömítő alátét	1
343	Olajdugó	1
344	Rúd rugó	1
345	O tömítő gyűrű	2
346	Felső rúd	1
347	Hátsó agy	1
348	Hátsó fedél	2

A gép kezelése

A teher elhelyezése az emelőn



A terhet egyenesen kell az emelőn elhelyezni. Feltétlenül szükséges annak betartása, hogy a teher súlypontja ne legyen az emelő elejétől 600 mm-nél távolabb.

A terhet az emelő elejéhez a lehető legközelebbre helyezze el.

1000 mm-nél magasabb és 200 × 800 mm-nél nagyobb méretű terhet tilos szállítani. Tilos az emelőt lejtős felületen csak a kormányzott kerekek és a vonórúd elfordításával leállítani. A kerekeket mindkét oldalon ki kell ékeltetni. Személyek szállítása tilos. Teher felemelése: Tolja befelé a villát a raklap alá, amíg el nem éri a gép elejét. Nyomja le teljesen a kart (112), és pumpálja addig, amíg a raklapot a szállításhoz szükséges magasságra fel nem emelte. Bizonyosodjon meg arról, hogy a villa mindkét ága egyformán van terhelve. Tilos a terhet a villának csak az egyik ágával vagy a villa végével emelni.

A teherszállítás közbeni stabilitásának biztosítása végett a padlózat és a raklap között 25 mm szabad távolságot kell hagyni.

Teher szállítása

A kar (119) az emelési (a) és leengedési (c) állás között (b) állásban van.

Ebben az állásban kikapcsol az emelés és a leengedés funkció, amíg a kart mozgatja és a géppel manőverezik. A felemelt teher ugyanabban a helyzetben marad. Teher szállítása közben mindig ezt az állást (b) használja.

Teher leengedése

Nyomja a kart (118) lassan a rugóerő ellenében, hogy a terhet lassan és egyenesen leengedje. Amint leengedte, a kar automatikusan visszatér a teherszállítási állásba.

A munka befejezése

A munka befejezése után vegye le a terhet a villáról. A terhet még akkor se hagyja a villán, ha az legalsó helyzetében van. A nagy súly a kerekeket károsíthatja.

Bizonyosodjon meg arról, hogy rongy, vagy kötélrész nem csavarodott a kerék tengelye köré, amitől a kerék beszorulhat. Ha igen, távolítsa el.

Győződjön meg arról, hogy nem szivárgott ki olaj, és egyik alkatrész sem sérült (deformálódott).

Az emelő használata előtt javítson ki minden hibát.

A munka befejezése után a villát engedje le a legalsó helyzetébe.

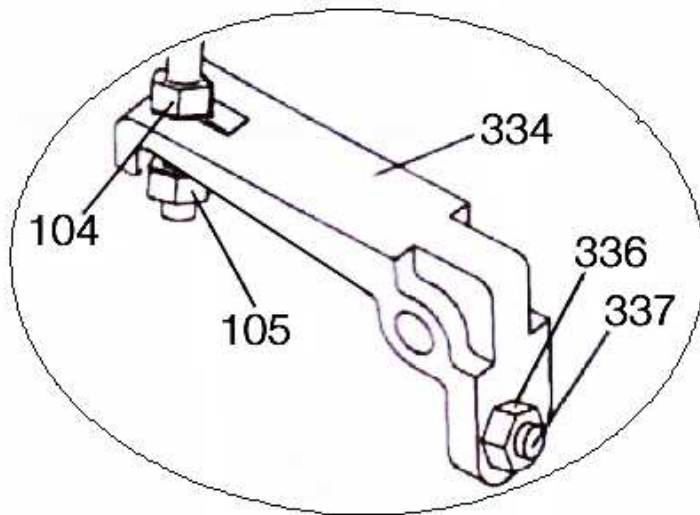
A raklapemelőt száraz helyen tárolja.

Ha a gép elromlik, küldje vissza a forgalmazóhoz gyors javításra. Kérjük, mellékelje hozzá a hiba rövid leírását. Ezzel megkönnyíti a javítást. Ha a gép még jótállási időn belül van, mellékelje hozzá a garanciakártyát és a vásárlási bizonylatot. A jótállási időszak letelte után a gépet pénzért megjavítjuk.

Megjegyzés:

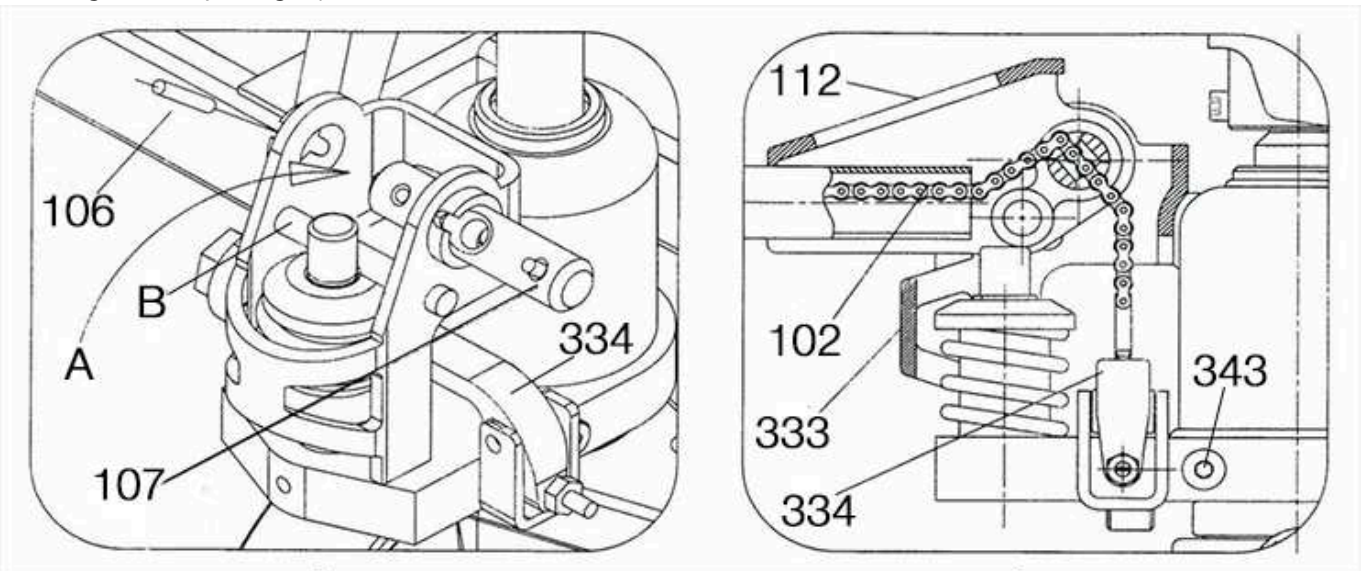
A kézikönyvünkben található képek és tartalom, valamint a valóságos termék vagy tartozékok között lehetnek kisebb eltérések. Ez folyamatosan végzett termékfejlesztésünk következménye. Hasonló jellegű kisebb eltérések a termék funkcionalitását nem befolyásolják.

Az emelő és irányító kar felszerelése



Húzza ki a tengely (107) furatából a sasszeget (106) és húzza ki tengelyt (107), hogy behelyezhesse a vonórudat (112)
A vonórudat (112) helyezük a nyílásba. Ezután illesszük össze a pumpa testével (333) a vonórudat a rögzítő csap (107) visszadugásával.
A kicsúszást meggátoló sasszeget (106) is helyezze vissza a tengely (107) furatába. Az ábra szerint nyomjuk le a vonórudat vízszintes helyzetbe. Ezután vegyük ki a (B) szerelést segítő csapot a furatból és őrizzük meg, hogy az később is használható legyen. Az emelő és irányító kar beszerelését ezzel be is fejeztük. A vonórúdból (112) kilógó láncot (102), aminek a végén a menetes szár (104) és az anyá (105) is rajta van vezessük át a behelyezett rögzítő csap (107) keresztfuratán át.

Az ábra szerint akasszuk be az anyával (105) végződő láncot az emelőlemez (334) hátsó hornyába. Ezekkel az anyákkal (104) (105) tudjuk korrigálni szükség esetén az emelési beállításokat, ha a (336)-(337) állítási lehetőség nem oldja meg a problémát.



Hiba jelenségek

Nem lehet felemelni a legnagyobb megengedett súlyú terhet A villa nem emelkedik A villa nem megy lefelé

Szivárgás

A villa magától megy lefelé

Hiba okok

Nincs elég olaj a hidraulika rendszerben. Az olaj szennyezett.

Az anyá (104) túl magas, vagy a csavar (105) túlságosan ki van csavarva, és ezért nyitva van a szelep.

Levegő került a hidraulika rendszerbe

A dugattyúrúd (327) vagy a szivattyú törzse túlterhelés vagy féloldalas terhelés miatt deformálódott.

A villa túl sokáig volt felemelt helyzetben, a dugattyú nem volt védve, és a felülete beporosodott.

Az állítóanya (336) vagy csavar (337) nincsenek a megfelelő helyzetben

A tömítések kikoptak vagy sérültek.

Cseréltesse ki a dugattyúrudat (327) és a gumigyűrű, tömítőgyűrű szettet (328, 329, 330)

Egyes részeik sérültek vagy tönkrementek

Megoldás

Töltsön utána olajt. Cseréljen olajt. Légtelenítse a rendszert. A munka befejezése után a villát mindig engedje le a legalsó helyzetébe, és gondoskodjon a dugattyúrúd kenéséről. Állítsa be az állítóanyát (336) vagy csavart (337) Ellenőrizze és cserélje ki a sérült alkatrészeket

Karbantartási feladatok

Az elvégzendő karbantartási feladatok függenek a munkakörülményektől, a használat gyakoriságától, a túlterheléstől, a padlózat és a környezet milyenségétől.

A hegesztési kötések és a csatlakozó alkatrészeket szemrevételezéssel ellenőrizni kell.

Negyedévente legalább egyszer szorítson meg minden csavarkötést.

Tartsa tisztán a szerszámait. A szennyeződés behatolhat a szerkezet belsejébe, ahol károsodást okozhat.

Ne használjon agresszív tisztítószeret vagy festékhígítót a gép tisztításához.

A műanyag alkatrészeket szappanos vízben megnedvesített puha ronggyal tisztítsa.

A fémfelületeket paraffinolajba mártott ronggyal tisztítsa és kenje.

Ha nem használja a gépet, zsírozza le, majd a korrózió megelőzése végett száraz helyen tárolja.

A munka befejezése után vegye le a terhet a villáról. A terhet még akkor se hagyja a villán, ha az legalsó helyzetében van. A nagy súly a kerekeket tartósan károsíthatja.

Napi karbantartás

A kerekekre és tengelyekre megkülönböztetett figyelmet fordítson. Ellenőrizze, nem csavarodott-e köréjük rongy, vagy kötélrész. Kötéltől vagy rongytól a kerekek beszorulhatnak.

A munka befejezése után vegye le a terhet a villáról, és állítsa a villát a legalsó helyzetébe.

Hidraulikus berendezés

A hidraulika henger, hidraulika olajjal van feltöltve, amely -20 - +40 °C hőmérséklet-tartományban használható.

Feltöltési mennyiség: 0,3 l.

A tartályban lévő olaj szintje 5 mm-re közelítse meg a felső peremet. Gondoskodjon arról, hogy a hidraulika folyadék ellenőrzésekor a villa a legalacsonyabb helyzetében álljon. A hidraulikus rendszer légtelenítése, Ha levegő van a hidraulika rendszerben, a gép nem emeli fel és nem engedi le a villát. A levegő felemelt vagy fordított helyzetben történő szállítása közben kerülhet a rendszerbe.

A légtelenítés művelete

Húzza be az irányítókart (119).

Többször egymás után emelje fel és engedje le a markolatcsövet (113), miközben a kart (119) behúzza.

Engedje el a kart (119). Vissza fog térni teher szállítási helyzetbe (rugó hatására).

Folyadékszint ellenőrzése, hathavonta cseréljen olajt a rendszerben.

Karbantartás

Folyadék utántöltése

Hidraulika folyadék utántöltése vagy cseréje előtt textíliával tisztítsa meg a töltősapka, a töltőnyílások (331) és a leeresztő dugaszok (343) környékét. Ezzel megakadályozza, hogy a rendszerbe szennyeződés jusson, ami üzemzavart vagy gyors kopást idézhetne elő.

A szivattyút gyárilag jó minőségű hidraulikafolyadékkal töltöttük fel. Csak hidraulikus berendezésekhez készült olajt töltsön bele.

Hosszantartó használat után a gép élettartamának meghosszabbítása érdekében ki kell cserélni a folyadékot. A folyadék leeresztéséhez ki kell húzni a dugaszt, és ki kell nyitni a leeresztő csapot (343). Ügyeljen arra, hogy a rendszerbe ne jusson szennyeződés. Jó minőségű hidraulikafolyadékot töltsön bele.

Kenés

Rendszeresen, legalább háromhavonta kenje a keréktengelyeket és a mechanikus szerkezetet. Műanyagok kenéséhez készült zsírt használjon. Ha a raklapemelőt párás környezetben használja, a legfőbb alkatrészeket havonta kenje. Az érvényben lévő jogi előírásoknak megfelelően, a tömítőgyűrűk kopó alkatrészeknek számítanak, és azokra a jótállás nem terjed ki.

A gép használatának részletes ismertetését ez a kézikönyv nem tartalmazza, mert a gyártó, forgalmazó feltételezi, hogy a felhasználónak már van tapasztalata az ehhez hasonló munkákban.

Továbbá, az alkalmazandó jog ezt a gépet szabadon árusítható és mindennapi használatú szerszámként tartja nyilván.



MEGFELELŐSÉGI NYILATKOZAT

A 2012. évi LXXXVIII. törvény a piacfelügyeletéről, a 16/2008 (VIII. 30.) NFGM rendelet és a 374/2012 (XII. 18.) Kormányrendelet 8/2016. (XII. 6.) NMHH rendelet, 23/2016. (VII. 7.) NGM rendelet előírásai szerint.

Száma: D/2024/Heimwerk-CBY-AC 2,5

Alulírott az alábbi gyártó nevében:

Gyártó: Guangdong Niuli Logistics Machinery Technology Co., LTD.

No.8, the first floor of Wuwuannian Comprehensive Building, Datong Longgao Section, Xiqiao Town, Nanhai District, Foshan City, Guangdong Province, PEOPLE'S REPUBLIC OF CHINA

Európai importőr / Forgalmazó: Devon-Imp Ex Kft.

Cím: 1103 Budapest, Noszlopy u. 34. Magyarország

A gyártó meghatalmazott Európai Unióban letelepedett képviselője: Devon Imp-ex Kft.

Cím: 1103 Budapest, Noszlopy u. 34. Magyarország

Ezennel kijelentem, hogy az alábbi termék:

Hiemwerk CBY-AC 2,5 tonnás raklapemelő
(Model NoCBY-AC)

megfelel a következő direktívák előírásainak:

Kisfeszültségű berendezések 2014/35/EU

Elektromágneses kompatibilitás 2014/30/EU

RoHS direktíva 2011/65/EU, Gépdirektíva 2006/42/EK

és, hogy az alább hivatkozott szabványok és/vagy műszaki előírások kerülnek alkalmazásra:

EN ISO 12100:2010

Egyéb hivatkozások és vonatkozó direktíva (-ák) által megkívánt információk:

Certificate No.:ICR/VC/HM230309

A CE jel első kiadásának ideje : 2023.03.03

A Devon Imp-Ex Kft. felelősséget vállal az általa kiadott megfelelőségi nyilatkozatért.

Budapest, 2024.05.14

DEVON IMP-EX Kft.
1103 Budapest, Noszlopy u. 34.
Adószám: 2360660-2-42
Cégjegyzékszám: 01-09-710646

Kornfeld Tamás
ügyvezető igazgató



**CBY-AC 2.5t
RAKLAPEMELŐ
EREDETI HASZNÁLATI UTASÍTÁS**



HULLADÉKKEZELÉS: Az elektromos kéziszerszámokat, tartozékokat és csomagolóanyagokat a környezetvédelmi szempontoknak megfelelően kell újrafelhasználásra leadni. Csak az EU- tagországok számára: Ne dobja ki az elektromos kéziszerszámokat a háztartási szemétbe! Az elhasznált villamos és elektronikus berendezésekre vonatkozó 2012/19/EU európai irányelvnek és a megfelelő országos törvényekbe való átültetésnek megfelelően a már nem használható elektromos kéziszerszámokat külön össze kell gyűjteni és a környezetvédelmi szempontoknak megfelelően kell újrafelhasználásra leadni.



Magyarországi kizárólagos forgalmazó:
Devon Imp-Ex Kft.
Garanciális szerviz és raktár:
1211 Budapest (Csepel Gyártelep)
Déli bekötő-út 10/C
www.hyundai-barkacsgep.hu